

Dell™ Vostro™ 3500 服务手册

[拆装计算机](#)


[规格](#)

[卸下和装回部件](#)


[系统设置程序](#)

[诊断程序](#)

注、小心和警告

 **注：**指可帮助您更好使用计算机的重要信息。

 **小心：**“小心”表示如果不遵循说明，就有可能损坏硬件或导致数据丢失。

 **警告：**“警告”表示可能会导致财产损失、人身伤害甚至死亡。

如果您购买的是 Dell™ n 系列计算机，则本说明文件中有关 Microsoft® Windows® 操作系统的任何参考信息均不适用。

本说明文件中的信息如有更改，恕不另行通知。
© 2010 Dell Inc. 版权所有，翻印必究。

未经 Dell Inc. 书面许可，严禁以任何形式复制本材料。

本文中使用的商标：Dell、DELL 徽标和 Vostro 是 Dell Inc. 的商标；Intel 和 Core 是 Intel Corporation 的商标或注册商标；Microsoft、Windows、Windows Vista 和 Windows Vista 开始按钮是 Microsoft Corporation 在美国和/或其他国家和地区的商标或注册商标；Bluetooth 是 Bluetooth SIG, Inc. 的注册商标。

本说明文件中提及的其它商标和商品名称是指拥有相应标记和名称的公司或其制造的产品。Dell Inc. 对其它公司的商标和商品名称不拥有任何所有权。

2010 年 2 月 Rev. A00

[返回目录页面](#)

音频板

Dell™ Vostro™ 3500 服务手册

警告： 拆装计算机内部组件之前，请阅读计算机附带的**安全信息**。有关安全最佳实践的其他信息，请参阅 www.dell.com/regulatory_compliance 上的“合规性主页”。

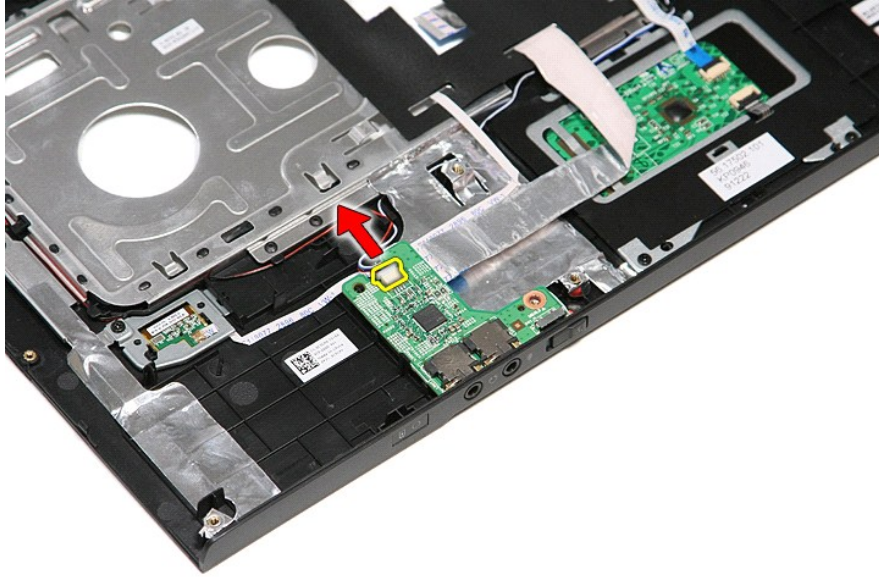
卸下音频板



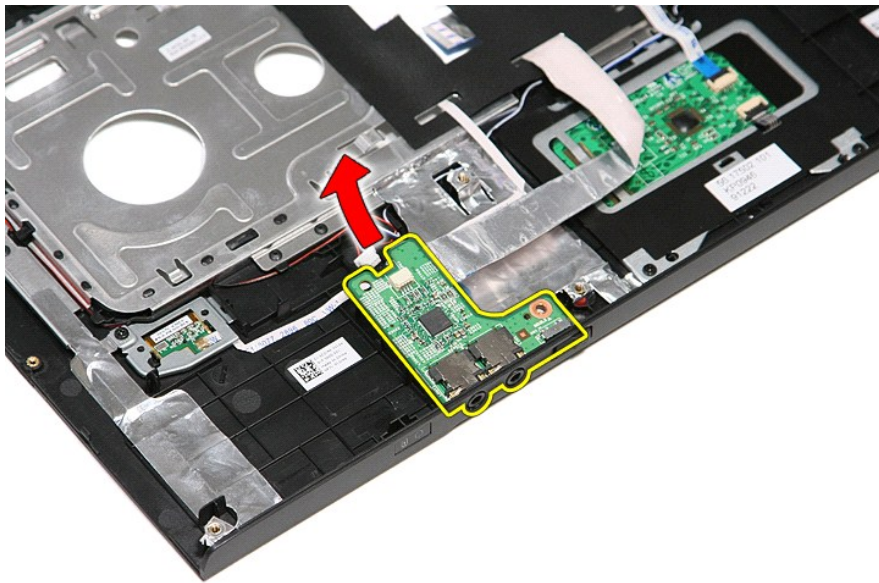
1. 按照[拆装计算机内部组件之前](#)中的步骤进行操作。
2. 卸下**电池**。
3. 卸下**底座盖**。
4. 卸下**硬盘驱动器部件**。
5. 卸下**光盘驱动器**。
6. 卸下**键盘**。
7. 卸下**掌垫**。
8. 拧下将音频板固定到掌垫的螺钉。



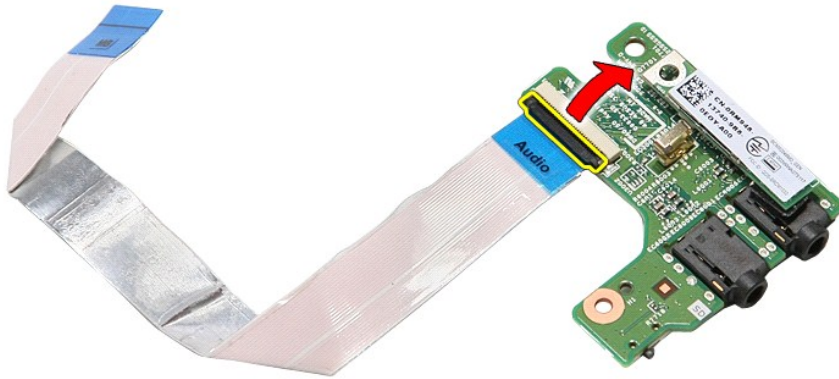
9. 将扬声器电缆从其位于音频板上的连接器上断开。



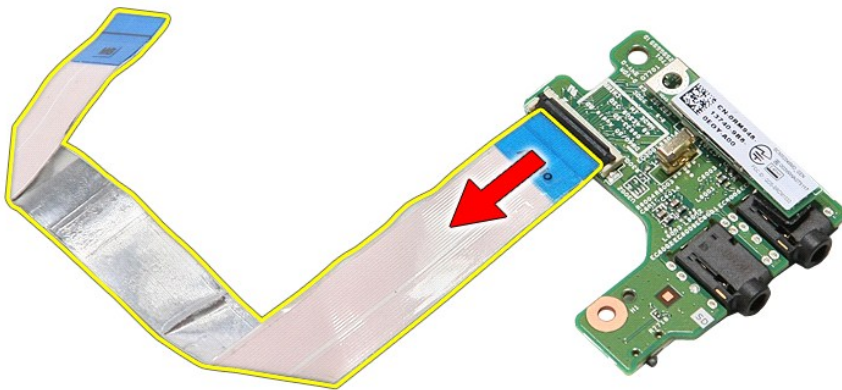
10. 向上提起音频板，并将其从计算机中取出。



11. 打开将音频板数据电缆固定到音频板的固定夹。



12. 断开音频板数据电缆与位于音频板上的连接器的连接。



装回音频板

要装回音频板，请按相反顺序执行上述步骤。

[返回目录页面](#)

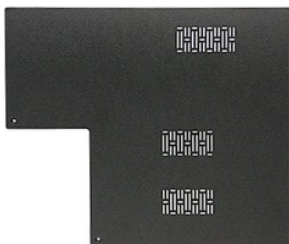
[返回目录页面](#)

基座盖

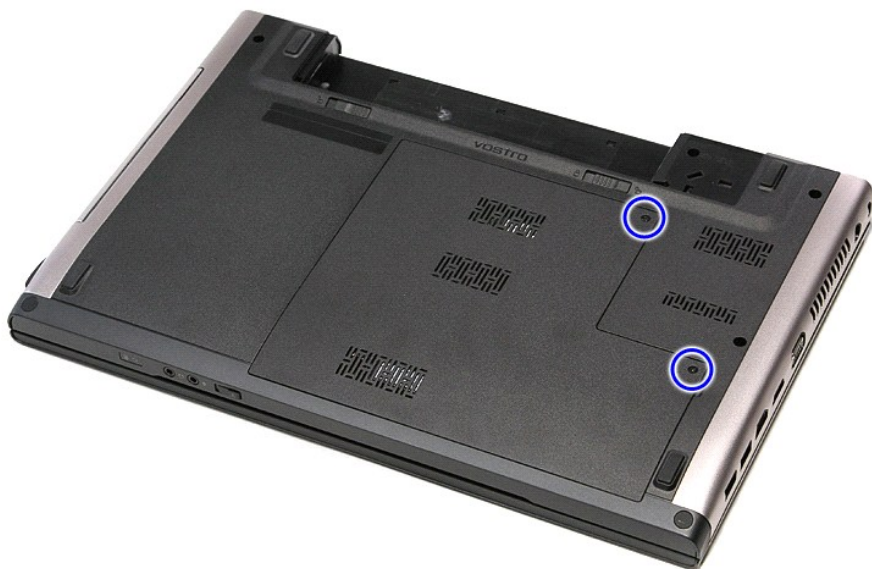
Dell™ Vostro™ 3500 服务手册

警告： 拆装计算机内部组件之前，请阅读计算机附带的的信息。有关安全最佳实践的其他信息，请参阅 www.dell.com/regulatory_compliance 上的“合规性主页”。

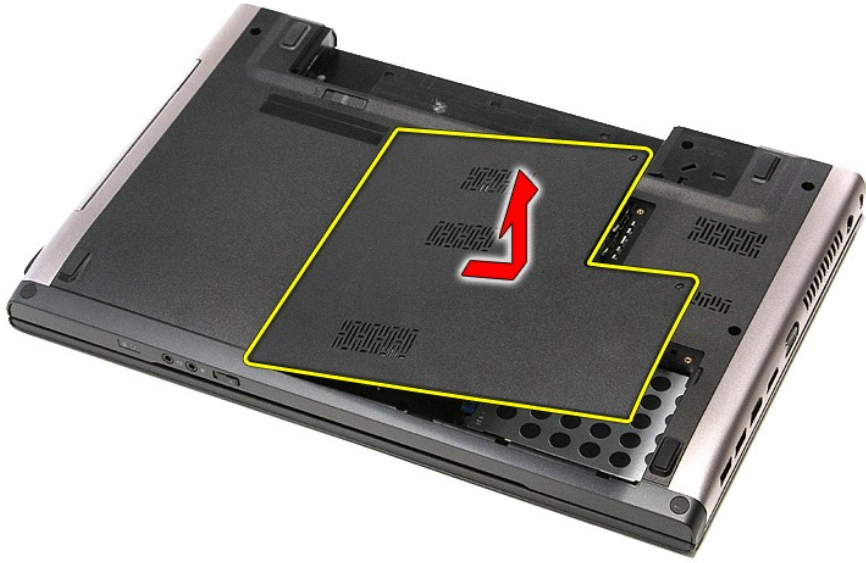
卸下基座盖



1. 按照 [拆装计算机内部组件之前](#) 中的步骤进行操作。
2. 卸下 [电池](#)。
3. 拧下将基座盖固定到计算机的螺钉。



4. 向上提起基座盖，并将其从计算机中卸下。



装回基座盖

要装回基座盖，请按相反顺序执行上述步骤。

[返回目录页面](#)

[返回目录页面](#)

电池

Dell™ Vostro™ 3500 服务手册

警告： 拆装计算机内部组件之前，请阅读计算机附带的的信息。有关安全最佳实践的其他信息，请参阅 www.dell.com/regulatory_compliance 上的“合规性主页”。

取出电池

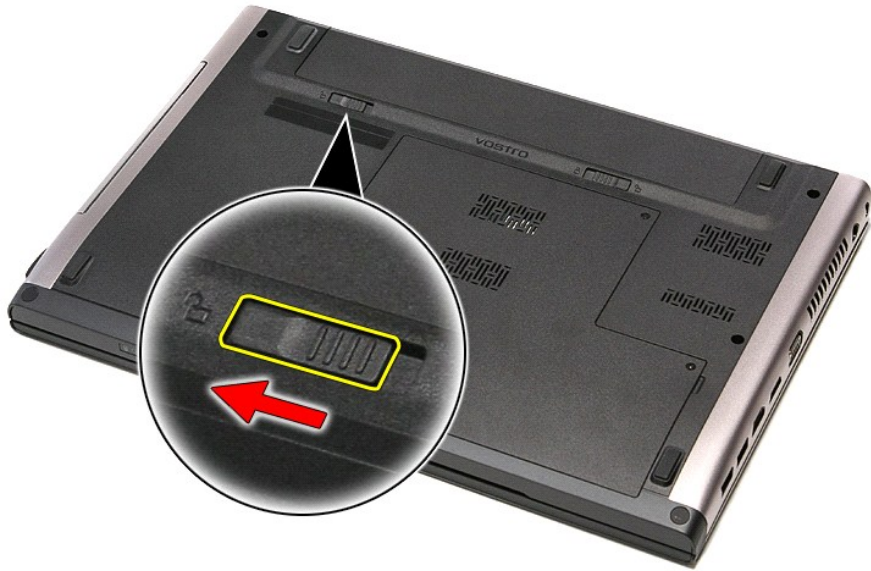


注： 您可能需要安装来自 Adobe.com 的 Adobe® Flash® Player 才能查看下面的图例。

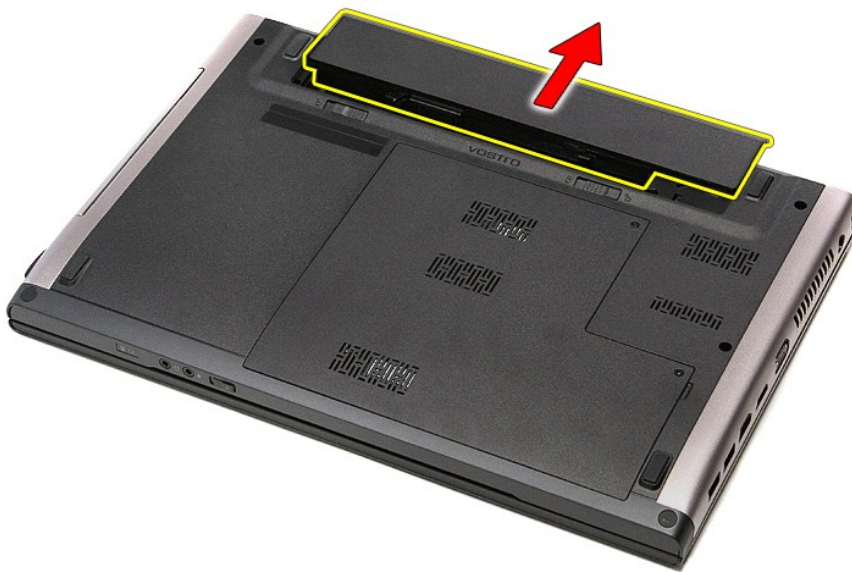
1. 按照 [拆装计算机内部组件之前](#) 中的步骤进行操作。
2. 翻转计算机。
3. 将电池释放门锁滑动到开锁位置。



4. 将其他电池释放门锁滑动到开锁位置。



5. 滑动电池，并将其从计算机中取出。



装回电池

要装回电池，请按相反顺序执行上述步骤。

[返回目录页面](#)

[返回目录页面](#)

系统设置程序

Dell™ Vostro™ 3500 服务手册


- [概述](#)
- [进入系统设置程序](#)
- [系统设置程序屏幕](#)
- [系统设置程序选项](#)

概述

可在以下情况中使用系统设置程序：


- 1 在您的计算机中添加、更改或卸下任何硬件之后更改系统配置信息
- 1 设置或更改用户可选择的选项（例如用户密码）
- 1 读取当前内存容量或设置已安装的硬盘驱动器类型

使用系统设置程序之前，建议您记下系统设置程序屏幕信息，以备将来参考。

 **小心：**除非您是高级计算机用户，否则请勿更改此程序的设置。某些更改可能会导致计算机运行不正常。

进入系统设置程序

1. 打开（或重新启动）计算机。
2. 系统显示蓝色 DELL™ 徽标时，您必须留意是否显示 F2 提示。
3. 一旦显示此 F2 提示，立即按 <F2> 键。

 **注：**按 F2 键的提示表示键盘已初始化。此提示的显示时间可能非常短，因此您必须仔细留意其显示，然后按 <F2> 键。如果在显示提示之前按 <F2> 键，则此击键操作无效。

4. 如果等待时间过长，系统已显示操作系统徽标，则请继续等待直至看到 Microsoft® Windows® 桌面。然后关闭计算机并再试一次。

系统设置程序屏幕

菜单 — 显示在系统设置程序窗口顶部。此区域可提供访问系统设置程序选项的菜单。按 <左箭头> 键和 <右箭头> 键，进行浏览。高亮度显示菜单选项时， 选项列表 将列出定义计算机中安装的硬件的选项。		
选项列表 — 显示在系统设置程序窗口的左侧。此区域列出了定义计算机配置的功能，包括已安装的硬件、节能和安全保护功能。 使用上箭头键和下箭头键可向上和向下滚动列表。高亮度显示某选项时， 选项区域 显示选项的当前设置和可用设置。	选项区域 — 显示在 选项列表 的右侧，包含有关 选项列表 中列出的每个选项的信息。在此区域中，您可以查看计算机的相关信息并更改当前设置。 按 <Enter> 键可以对当前设置进行更改。按 <ESC> 键可以返回 选项列表 。 注： 并非选项字段中的所有设置均可更改。	帮助 — 显示在系统设置程序窗口的右侧，包含有关 选项列表 中选定的选项的帮助信息。
按键功能 — 显示在 选项区域 下方，并列出了活动的系统设置程序区域中的按键及它们的功能。		

使用以下按键可导航系统设置程序屏幕：

击键	操作
<F2> 键	显示系统设置程序中任意选定项目的相关信息。
<Esc> 键	从当前视图中退出，或从当前视图切换到 Exit （退出）页面（在系统设置程序中）。
<上箭头> 键或 <下箭头> 键	选择要显示的项目。
<左箭头> 键或 <右箭头> 键	选择要显示的菜单。
- 或 +	更改现有的项目值。
<Enter> 键	选择子菜单或执行命令。
<F9> 键	载入默认设置。
<F10> 键	保存当前的配置并退出系统设置程序。

系统设置程序选项

Main（主菜单）

Main（主菜单）选项卡列出了计算机的主要硬件功能。下表定义了每个选项的功能。

Main (主菜单)	
System (系统)	显示计算机型号。
Dell Bios Version Name (Dell Bios 版本名)	显示处理器 BIOS 的版本。
System Date (系统日期)	重设计算机内部日历的时间。
System Time (系统时间)	重设计算机内部时钟的时间。
Processor Type (处理器类型)	显示处理器类型。
Processor Cores (处理器核心)	显示处理器核心数。
Processor ID (处理器 ID)	显示处理器 ID。
Processor Speed (处理器速率)	显示处理器的速率。
Processor Minimum Clock Speed (处理器的最小时钟速率)	显示处理器的最小时钟速率。
Processor Maximum Clock Speed (处理器的最大时钟速率)	显示处理器的最大时钟速率。
L2 Cache Size (二级高速缓存大小)	显示处理器二级高速缓存的大小。
L3 Cache Size (三级高速缓存大小)	显示处理器三级高速缓存大小。
System Memory (系统内存)	显示计算机内存总量。
Memory speed (内存速率)	显示内存速率。
Memory Channel Mode (内存通道模式)	显示通道模式 (单通道或双通道)。
DIMM A Size (DIMM A 大小)	显示 DIMM 插槽 A 上安装的内存大小。
DIMM B Size (DIMM B 大小)	显示 DIMM 插槽 B 上安装的内存大小。
Internal HDD (内部 HDD)	显示硬盘驱动器的型号。
Fixed Bay Device (光驱模板)	显示光驱模板中驱动器的型号。
Video Controller (视频控制器)	显示计算机上安装的视频卡型号。
Video BIOS Version (视频 BIOS 版本)	显示视频卡的 BIOS 版本。
Video Memory (视频内存)	显示视频内存大小。
Panel Type (面板类型)	显示显示屏面板类型。
Native Resolution (本地分辨率)	显示显示屏的本地分辨率。
Audio Controller (音频控制器)	显示计算机上安装的音频控制器类型。
WWAN	显示计算机上安装的无线广域网卡。
Bluetooth Device (蓝牙设备)	显示计算机上安装的 Bluetooth® 卡类型。
Wireless Device (无线设备)	显示计算机上安装的无线卡类型。
AC Adapter Type (交流适配器类型)	显示交流适配器的类型。

Advanced (高级)

Advanced (高级) 选项卡允许您设置多种影响计算机性能的功能。下表定义了每个选项的功能及其默认值。

Advanced (高级)		
System Configuration (系统配置)		
Integrated NIC (集成 NIC)	启用或禁用机载网卡的电源设备。	默认设置: Enabled (已启用)
SATA Mode (SATA 模式)	将 SATA 控制器模式更改为 ATA 或 AHCI。	默认设置: AHCI
External USB ports (外置 USB 端口)	启用或禁用外置 USB 端口。	默认设置: Enabled (已启用)
PC card or IEEE 1394 port (PC 卡或 IEEE 1394 端口)	启用或禁用 IEEE 1394 端口。	默认设置: Enabled (已启用)
eSATA Ports (eSATA 端口)	启用或禁用 eSATA 端口。	默认设置: Enabled (已启用)
Module Bay (模块托架)	启用或禁用模块托架。	默认设置: Enabled (已启用)
Fingerprint Reader (指纹读取器)	启用或禁用指纹读取器。	默认设置: Enabled (已启用)
ExpressCard	启用或禁用 ExpressCard 插槽。	默认设置: Enabled (已启用)
Camera (摄像头)	启用或禁用摄像头。	默认设置: Enabled (已启用)
Audio MIC Function (音频麦克风功能)	启用或禁用麦克风。	默认设置: Enabled (已启用)
Hybrid Graphic (混合图形)	启用或禁用混合图形功能。	默认设置: 混合
Performance (性能)		

EIST	将抽运功率以及散热降至最低时，允许软件动态更改处理器的时钟速率。	默认设置: Enabled (已启用)
Execute Disable Bit	可以增强对缓冲区溢出攻击的保护。	默认设置: Enabled (已启用)
Intel® Virtualization Technology (Intel® 虚拟化技术)	允许一个平台在独立分区中运行多个操作系统和应用程序，使一个计算机可用作多个虚拟计算机。	默认设置: Disabled (已禁用)
Power Management (电源管理)		
USB Wake Support (USB 唤醒支持)	允许 USB 设备将计算机从待机状态唤醒。此功能仅在连接交流适配器的情况下可用。	默认设置: Enabled (已启用)
Wake on LAN (通过 LAN 唤醒)	允许远程打开计算机。此功能仅在连接交流适配器的情况下可用。	默认设置: Enabled (已启用)
Post Behaviour (POST 行为)		
Adapter Warnings (适配器警告)	启用或禁用适配器警告。	默认设置: Enabled (已启用)
Fast Boot (快速引导)	允许系统设置程序跳过 POST 期间的某些检测，这将减少引导计算机所需的时间。	默认设置: Enabled (已启用)
Keyboard Click (键盘咔嗒声)	启用或禁用键盘按键声音。	默认设置: Disabled (已禁用)
Wireless (无线)		
Internal Bluetooth (内部 Bluetooth)	启用或禁用 Bluetooth 模块。	默认设置: Enabled (已启用)
Internal WLAN (内部 WLAN)	启用或禁用无线 LAN 模块。	默认设置: Enabled (已启用)
Internal WWAN (内部 WWAN)	启用或禁用无线 WAN 模块。	默认设置: Enabled (已启用)

Security (安全保护)

Security (安全保护) 选项卡显示安全保护状态并允许您管理计算机的安全保护功能。

Security (安全保护)	
Service Tag (服务标签)	显示计算机当前的服务标签。
Asset Tag (资产标签)	显示资产标签。
Unlock Setup Status (解除锁定设置状态)	指定是否已分配设置密码。
Admin Password Status (管理员密码状态)	指定是否已分配管理员密码。
Admin Password (管理员密码)	允许您设置管理员密码。
System Password Status (系统密码状态)	指定是否已分配系统密码。
System Password (系统密码)	使您可以设置系统密码。
Password on Boot (引导密码)	启用或禁用计算机每次引导时的验证。
Password Bypass (绕过密码)	当计算机重启时，允许您绕过系统和硬盘驱动器密码。 但是，如果您从关闭状态启动计算机，您必须输入密码。
Password Change (密码更改)	启用或禁用密码更改功能。
Computrace	启用或禁用计算机上的 Computrace 功能。
HDD Password Configuration (HDD 密码确认)	使您可以对计算机的内部硬盘驱动器 (HDD) 设置密码。即使将硬盘驱动器安装到另一台计算机上，也会启用硬盘驱动器密码。

Boot (引导)

Boot (引导) 选项卡使您可以更改引导顺序。

Exit (退出)

此部分使您可以在退出系统设置程序之前保存、放弃和载入默认设置。

[返回目录页面](#)

[返回目录页面](#)

Bluetooth® 卡

Dell™ Vostro™ 3500 服务手册

警告： 拆装计算机内部组件之前，请阅读计算机附带的安全信息。有关安全最佳实践的其他信息，请参阅 www.dell.com/regulatory_compliance 上的“合规性主页”。

卸下 Bluetooth 卡



1. 按照[拆装计算机内部组件之前](#)中的步骤进行操作。
2. 卸下**电池**。
3. 卸下**底座盖**。
4. 卸下**硬盘驱动器**。
5. 卸下**光盘驱动器**。
6. 卸下**键盘**。
7. 卸下**掌托**。
8. 卸下**音频板**。
9. 向上提起 Bluetooth 卡，并将其从音频板中取出。



装回 Bluetooth 卡

要装回 Bluetooth 卡，请按相反顺序执行上述步骤。

[返回目录页面](#)

[返回目录页面](#)

摄像头

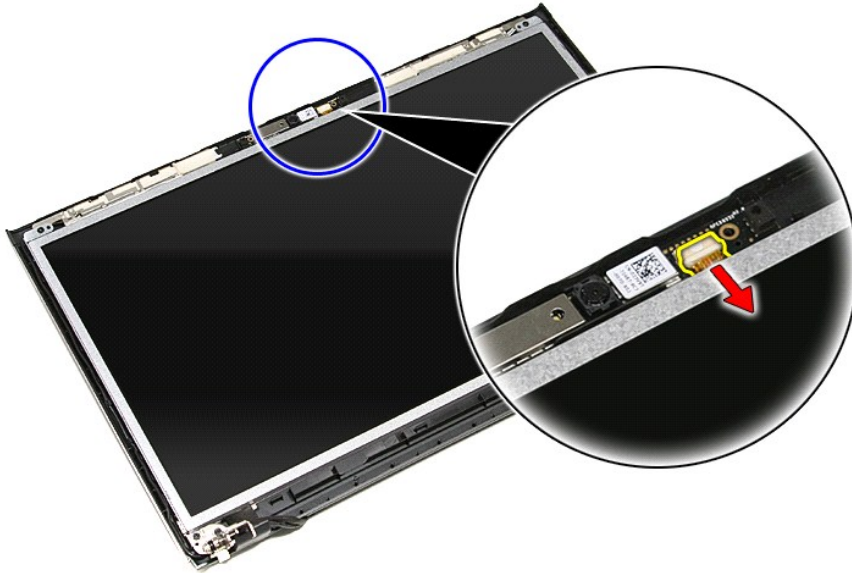
Dell™ Vostro™ 3500 服务手册

警告： 拆装计算机内部组件之前，请阅读计算机附带的的信息。有关安全最佳实践的其他信息，请参阅 www.dell.com/regulatory_compliance 上的“合规性主页”。

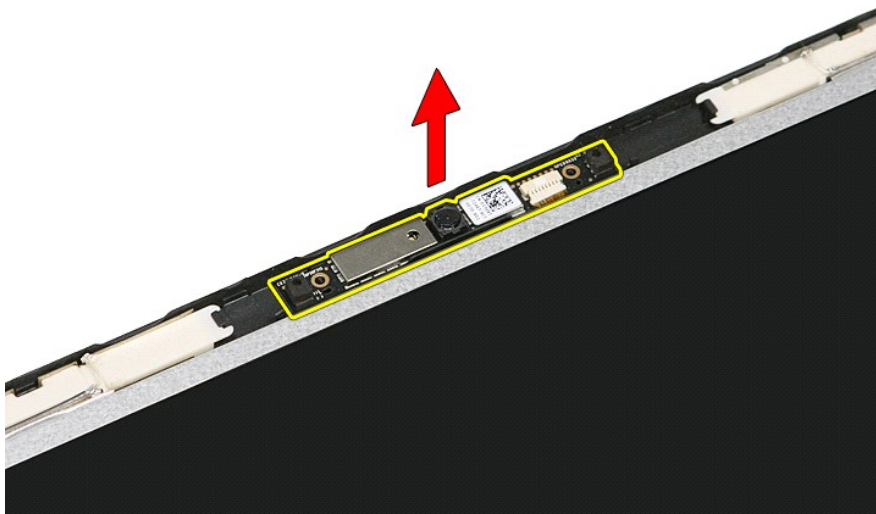
卸下摄像头



1. 按照[拆装计算机内部组件之前](#)中的步骤进行操作。
2. 卸下**电池**。
3. 卸下**底座盖**。
4. 卸下**硬盘驱动器**。
5. 卸下**光盘驱动器**。
6. 卸下**无线局域网 (WLAN) 卡**。
7. 卸下**无线广域网 (WWAN) 卡**。
8. 卸下**键盘**。
9. 卸下**掌垫**。
10. 卸下**显示屏部件**。
11. 卸下**显示屏挡板**。
12. 断开摄像头电缆与显示屏部件的连接。



13. 向上提起摄像头并使其脱离计算机。



装回摄像头

要装回摄像头，请按相反顺序执行上述步骤。

[返回目录页面](#)

[返回目录页面](#)

币形电池

Dell™ Vostro™ 3500 服务手册

警告： 拆装计算机内部组件之前，请阅读计算机附带的**安全信息**。有关安全最佳实践的其他信息，请参阅 www.dell.com/regulatory_compliance 上的“合规性主页”。

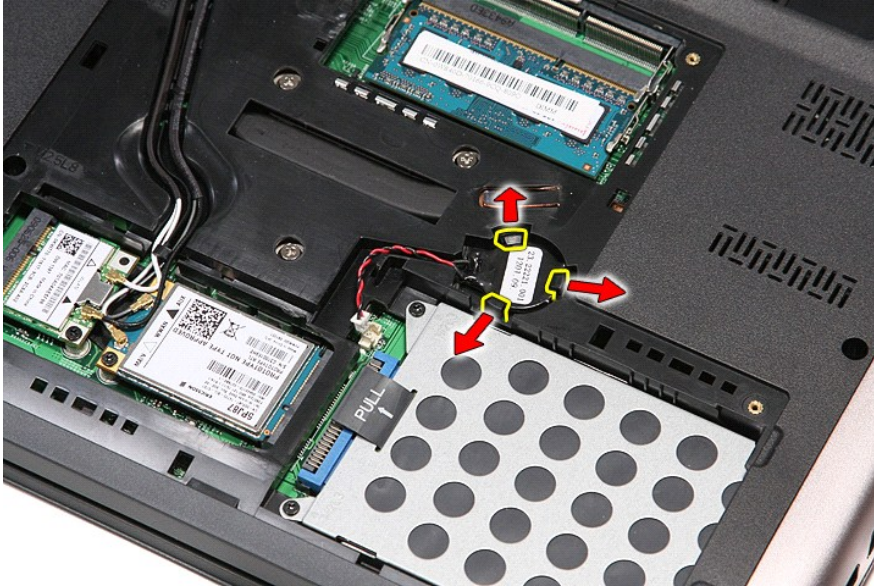
取出币形电池



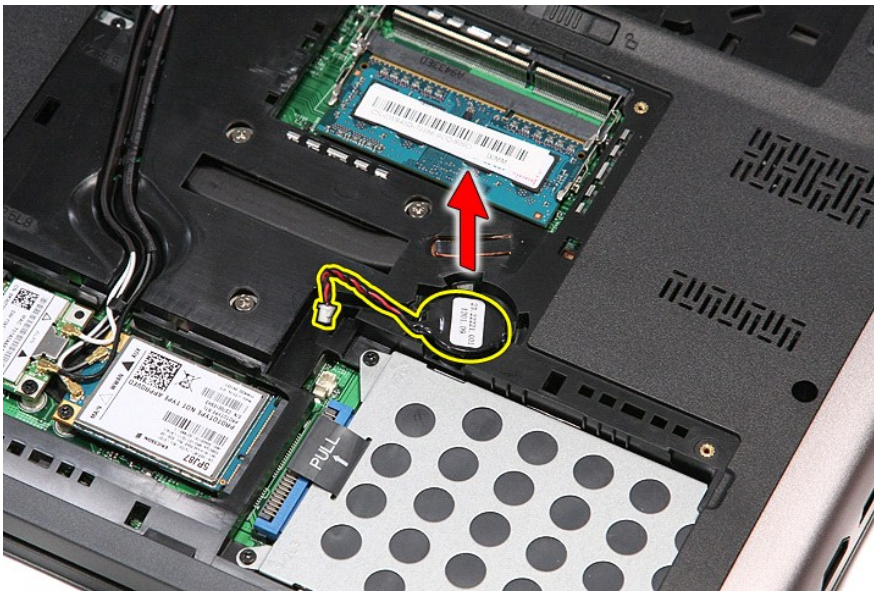
1. 按照[拆装计算机内部组件之前](#)中的步骤进行操作。
2. 卸下**电池**。
3. 卸下**底座盖**。
4. 从系统板上断开币形电池电缆的连接。



5. 轻轻撬动将币形电池固定到系统板的卡舌，使其脱离币形电池。



6. 向上提起币形电池，并将其从计算机中卸下。



装回币形电池

要装回币形电池，请按相反顺序执行上述步骤。

[返回目录页面](#)





[返回目录页面](#)

诊断程序

Dell™ Vostro™ 3500 服务手册

- [设备状态指示灯](#)
- [电池状态指示灯](#)
- [电池电量和使用状况](#)
- [键盘状态指示灯](#)
- [LED 错误代码](#)

设备状态指示灯

-  在打开计算机时亮起，在计算机处于电源管理模式时闪烁。
-  在计算机读取或写入数据时亮起。
-  稳定亮起或闪烁以指示电池电量状态。
-  在启用无线网时亮起。
-  在启用采用 Bluetooth® 无线技术的插卡时亮起。要仅关闭 Bluetooth 无线技术功能，请在系统图标盒中的该图标上单击鼠标右键并选择 **Disable Bluetooth Radio**（禁用 Bluetooth 无线设备）。

电池状态指示灯

如果计算机已连接至电源插座，则电池指示灯将呈现以下几种状态：

- 1 **指示灯呈琥珀色和蓝色交替闪烁** — 表示您的膝上型计算机连接了未经验证的或不受支持的非 Dell 交流适配器。
- 1 **指示灯呈琥珀色闪烁和稳定的蓝色交替** — 表示使用交流适配器时发生临时的电池故障。
- 1 **指示灯呈琥珀色持续闪烁** — 表示使用交流适配器时发生严重的电池故障。
- 1 **指示灯不亮** — 表示使用交流适配器时电池处于完全充电模式。
- 1 **指示灯呈蓝色亮起** — 表示使用交流适配器时电池处于充电模式。




电池电量和使用状况

要检查电池电量，请按下并松开电池电量表上的状态按钮以使充电级别指示灯亮起。每个指示灯大约表示电池总电量的 20%。例如，如果四个指示灯亮起，则表示电池的剩余电量为 80%。如果没有指示灯亮起，则表示电池已经没电了。

要使用电量表检查电池的使用状况，请按住电池电量表上的状态按钮至少 3 秒钟。如果没有指示灯亮起，则表示电池状况良好，电池的充电量可达到原始充电量的 80% 以上。每亮起一个指示灯表示充电量降低一个级别。如果五个指示灯亮起，则表示剩下的充电量不足原始充电量的 60%，您应该考虑更换电池。

键盘状态指示灯


位于键盘上方的绿色指示灯指示以下状态：

-  启用数字小键盘时亮起。
-  启用大写锁定功能时亮起。
-  启用滚动锁定功能时亮起。

LED 错误代码

下表展示了无 POST 的情况下可能会显示的 LED 代码。

外观	说明	下一步
 亮-闪烁-闪烁	未安装 SODIMM	<ol style="list-style-type: none">1. 安装支持的内存模块。2. 如果内存已安装，则在每个插槽内重新插入内存模块（一次一个）。3. 尝试使用已知在其它计算机上能正常工作的内存，或者更换内存。4. 更换系统板。
闪烁-亮-亮		

	系统板错误	<ol style="list-style-type: none"> 重新插入处理器。 更换系统板。 更换处理器。
<p>闪烁-亮-闪烁</p>	显示屏面板错误	<ol style="list-style-type: none"> 重置显示屏电缆。 更换显示屏面板。 更换视频卡/系统板。
<p>灭-闪烁-灭</p>	内存兼容性错误	<ol style="list-style-type: none"> 安装兼容的内存模块。 如果安装了两个模块，请卸下其中一个，然后检测。在同一个插槽中尝试使用另一个模块，然后检测。在另一个插槽中检测这两个模块。 更换内存。 更换系统板。
<p>亮-闪烁-亮</p>	检测到内存，但有错误	<ol style="list-style-type: none"> 重新插入内存。 如果安装了两个模块，请卸下其中一个，然后检测。在同一个插槽中尝试使用另一个模块，然后检测。在另一个插槽中检测这两个模块。 更换内存。 更换系统板。
<p>灭-闪烁-闪烁</p>	调制解调器错误	<ol style="list-style-type: none"> 重新安装调制解调器。 更换调制解调器。 更换系统板。
<p>闪烁-闪烁-闪烁</p>	系统板错误	<ol style="list-style-type: none"> 更换系统板。
<p>闪烁-闪烁-灭</p>	Option ROM 错误	<ol style="list-style-type: none"> 重新安装设备。 更换设备。 更换系统板。
<p>灭-亮-灭</p>	存储设备错误	<ol style="list-style-type: none"> 重新安装硬盘驱动器和光盘驱动器。 在仅安装硬盘驱动器和仅安装光盘驱动器的情况下检测计算机。 更换引起故障的设备。 更换系统板。
<p>闪烁-闪烁-亮</p>	视频卡错误	<ol style="list-style-type: none"> 更换系统板。

[返回目录页面](#)

[返回目录页面](#)

显示屏部件

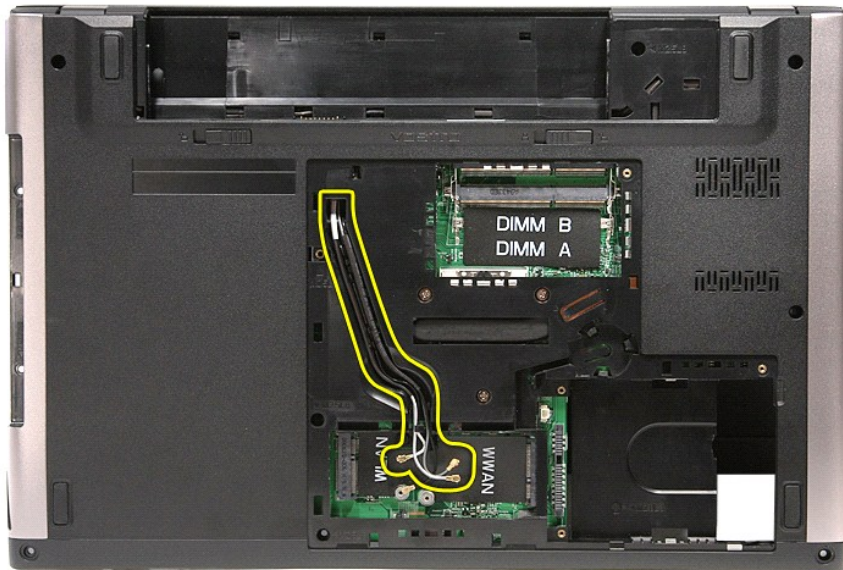
Dell™ Vostro™ 3500 服务手册

警告： 拆装计算机内部组件之前，请阅读计算机附带的**安全信息**。有关安全最佳实践的其他信息，请参阅 www.dell.com/regulatory_compliance 上的“合规性主页”。

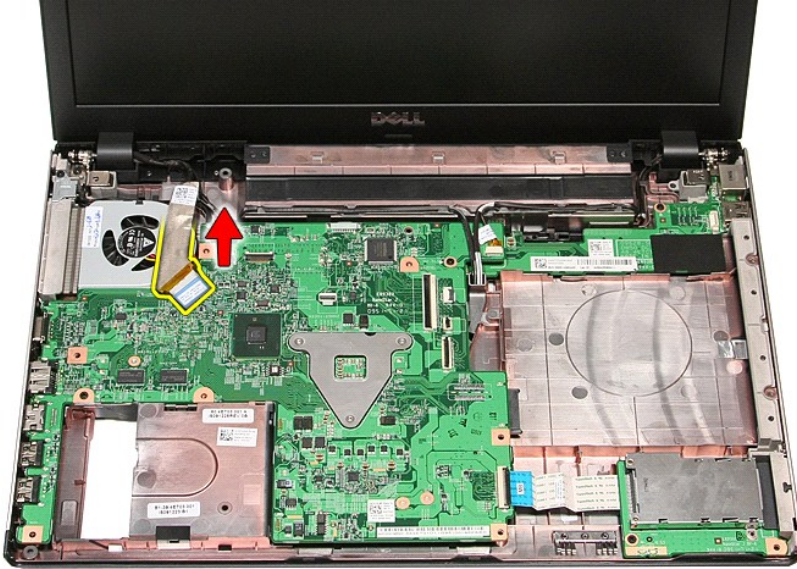
卸下显示屏部件



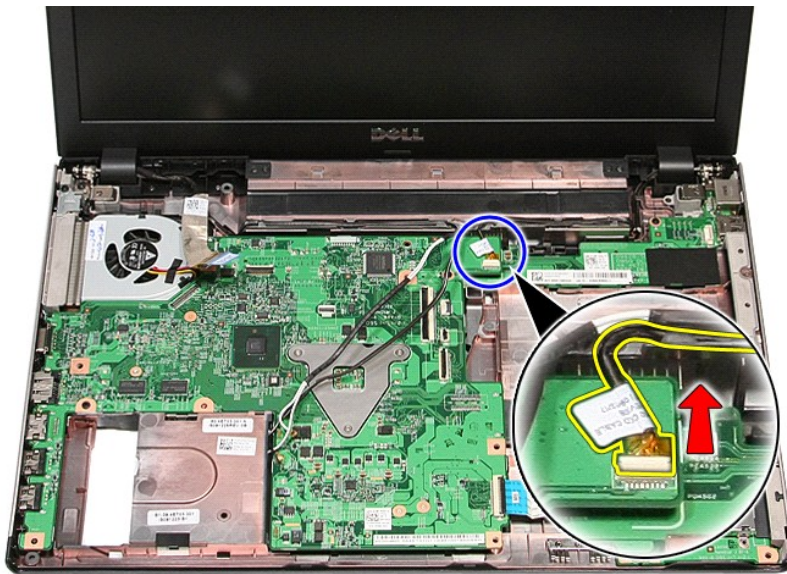
1. 按照[拆装计算机内部组件之前](#)中的步骤进行操作。
2. 卸下**电池**。
3. 卸下**底座盖**。
4. 卸下**硬盘驱动器**。
5. 卸下**光盘驱动器**。
6. 卸下**无线局域网 (WLAN) 卡**。
7. 卸下**无线广域网 (WWAN) 卡**。
8. 卸下**键盘**。
9. 卸下**掌托**。
10. 将计算机翻转过来，从计算机上的导向器释放天线电缆。



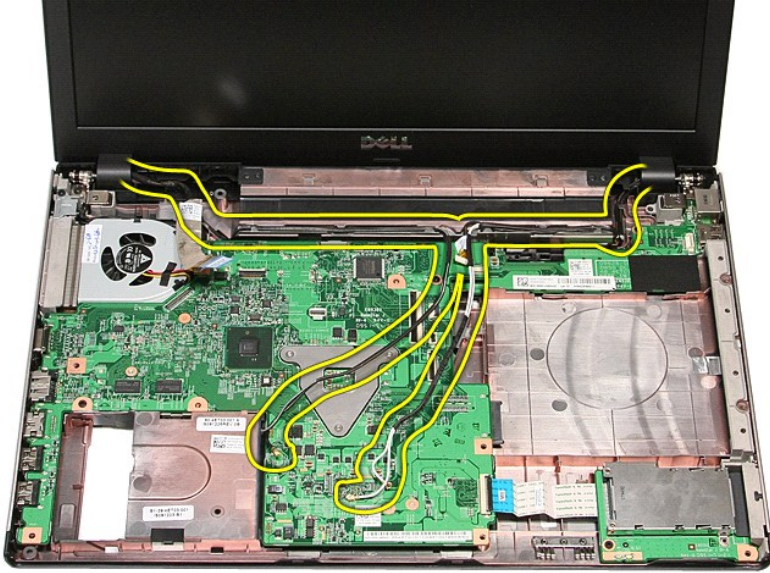
11. 计算机的右侧朝上放置，断开显示屏电缆与系统板的连接。



12. 断开天线电缆与系统板上的连接器的连接。
13. 断开摄像头电缆与系统板上的连接器的连接。



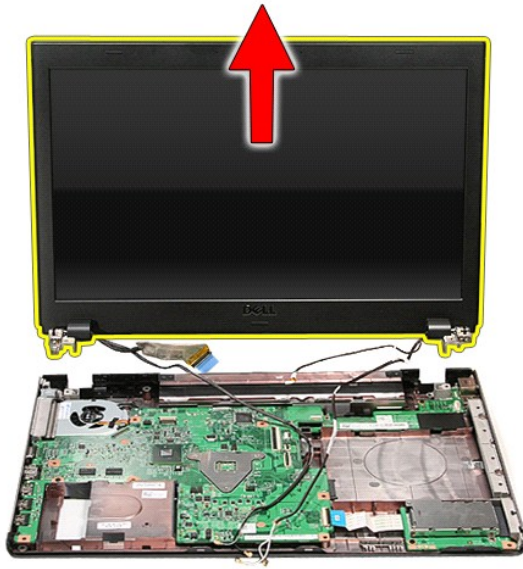
14. 从计算机上的导向器释放天线电缆和摄像头电缆。



15. 拧下将显示屏部件固定至计算机的螺钉。



16. 向上提起显示屏部件，并将其从计算机中取出。



装回显示屏部件

要装回显示屏面板，请按相反顺序执行上述步骤。

[返回目录页面](#)

[返回目录页面](#)

ExpressCard 卡固定框架

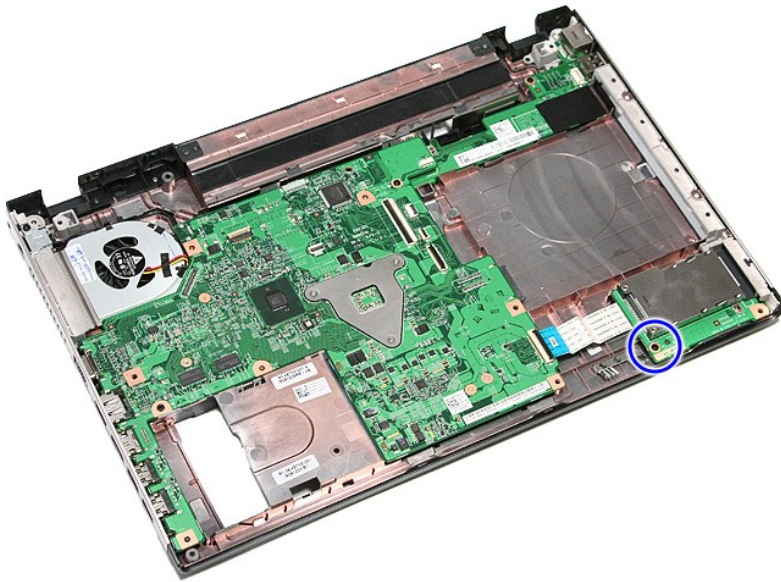
Dell™ Vostro™ 3500 服务手册

警告： 拆装计算机内部组件之前，请阅读计算机附带的安全信息。有关安全最佳实践的其他信息，请参阅 www.dell.com/regulatory_compliance 上的“合规性主页”。

卸下 ExpressCard 卡固定框架



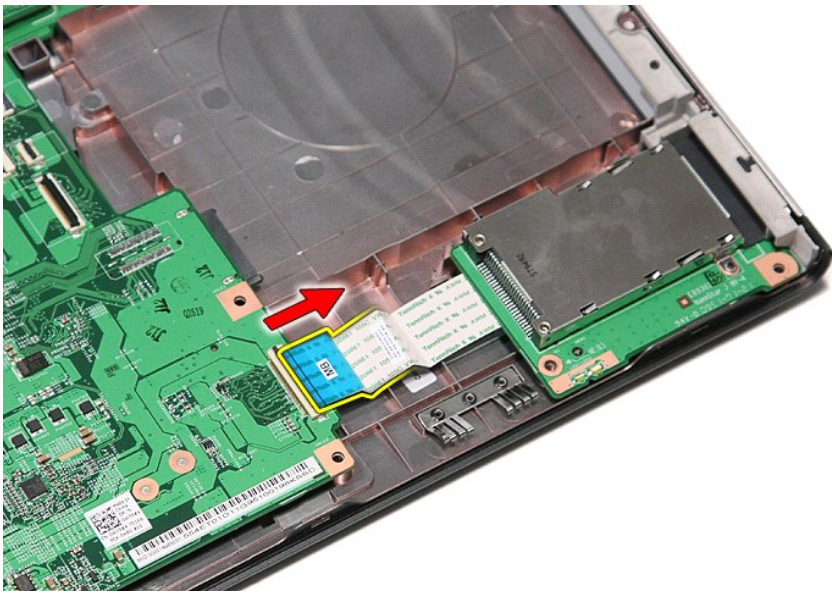
1. 按照 [拆装计算机内部组件之前](#) 中的步骤进行操作。
2. 卸下 [电池](#)。
3. 卸下 [底座盖](#)。
4. 卸下 [硬盘驱动器](#)。
5. 卸下 [光盘驱动器](#)。
6. 卸下 [键盘](#)。
7. 卸下 [掌垫](#)。
8. 卸下 [ExpressCard](#)（如果需要）。
9. 拧下将 ExpressCard 卡固定框架固定到计算机的螺钉。



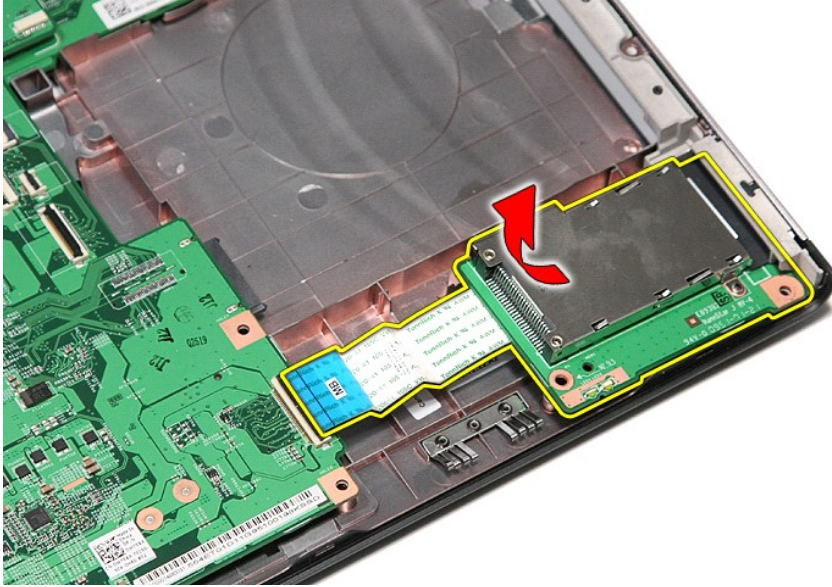
10. 打开将 ExpressCard 卡固定框架电缆固定到计算机的固定夹。



11. 断开 ExpressCard 卡固定框架与系统板上的连接器的连接。



12. 向上提起 ExpressCard 卡固定框架，将其从计算机中取出。



装回 ExpressCard 卡固定框架

要装回 ExpressCard 卡固定框架，请按相反顺序执行上述步骤。

[返回目录页面](#)

[返回目录页面](#)

ExpressCard

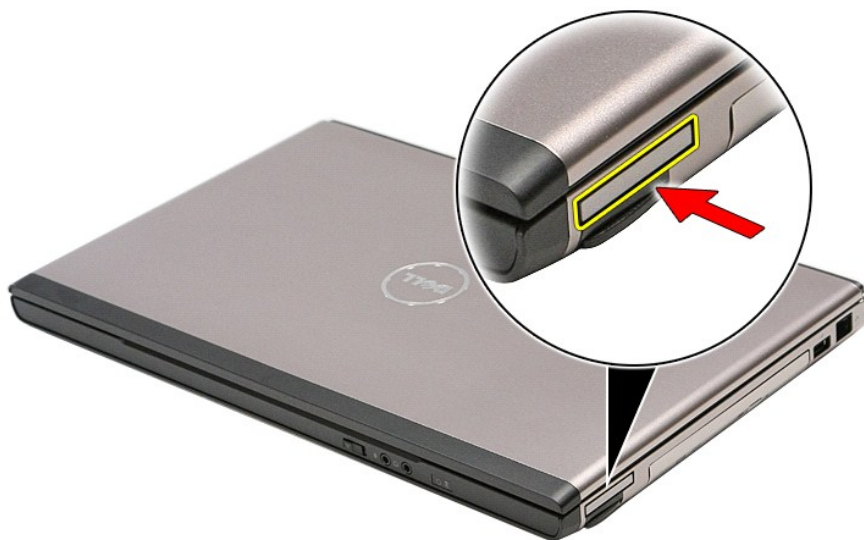
Dell™ Vostro™ 3500 服务手册

警告： 拆装计算机内部组件之前，请阅读计算机附带的安全信息。有关安全最佳实践的其他信息，请参阅 www.dell.com/regulatory_compliance 上的“合规性主页”。

卸下 ExpressCard



1. 按照 [拆装计算机内部组件之前](#) 中的步骤进行操作。
2. 向内按压 ExpressCard，以从计算机中释放它。



3. 将 ExpressCard 滑出计算机。



装回 ExpressCard

要装回 ExpressCard，请按相反顺序执行上述步骤。

[返回目录页面](#)

[返回目录页面](#)

硬盘驱动器

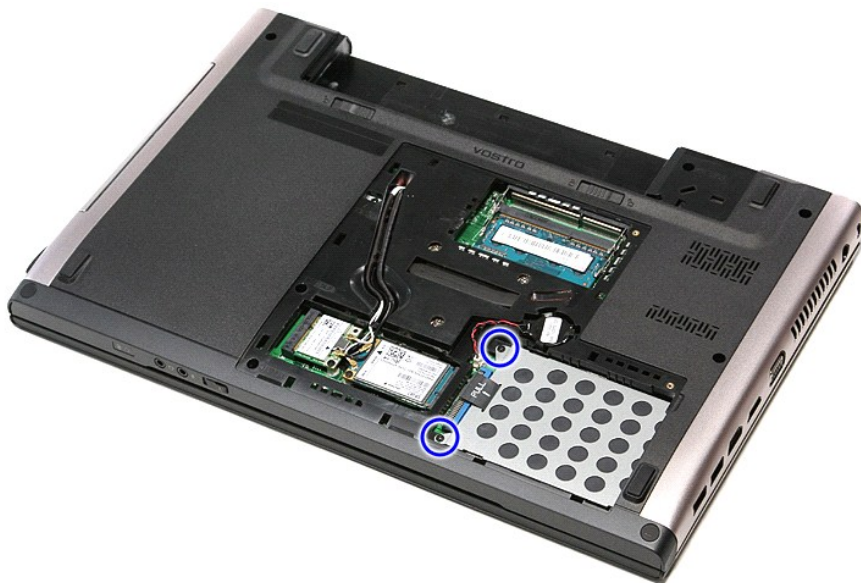
Dell™ Vostro™ 3500 服务手册

警告： 拆装计算机内部组件之前，请阅读计算机附带的的信息。有关安全最佳实践的其他信息，请参阅 www.dell.com/regulatory_compliance 上的“合规性主页”。

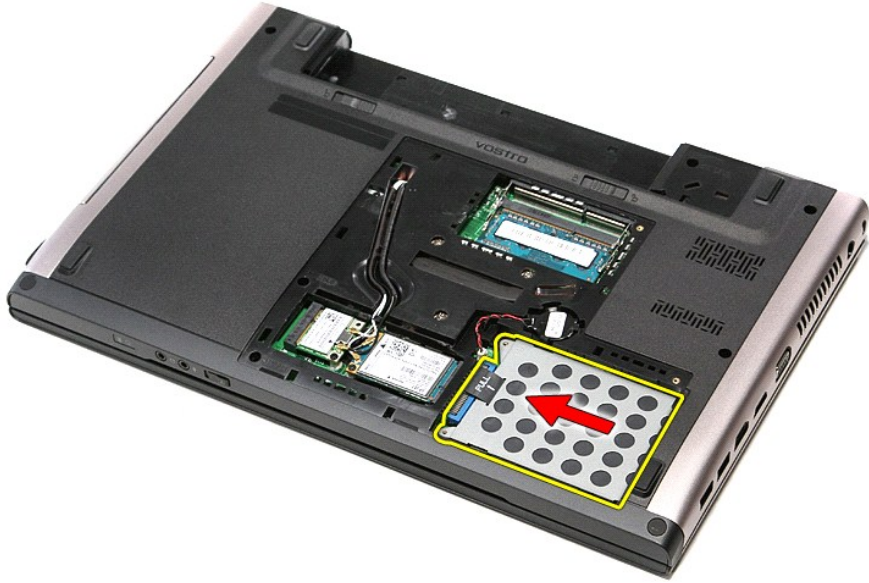
卸下硬盘驱动器



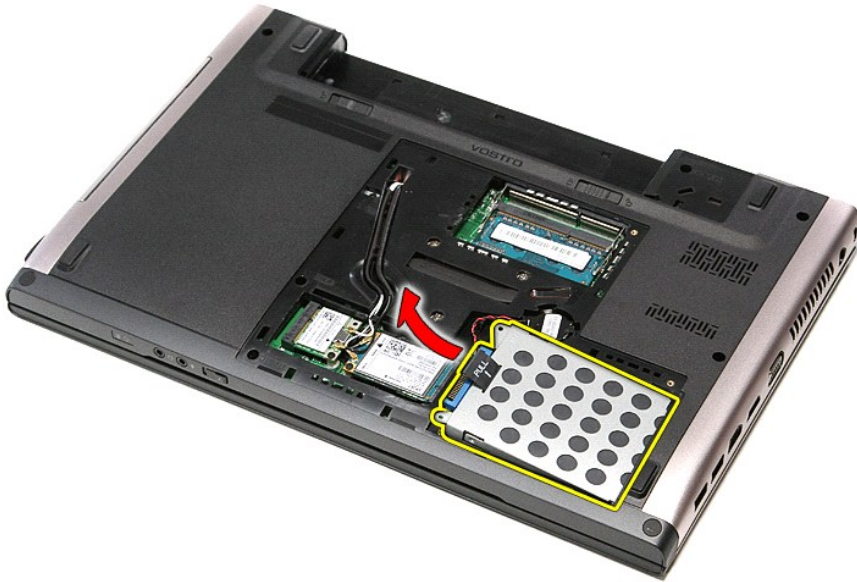
1. 按照[拆装计算机内部组件之前](#)中的步骤进行操作。
2. 卸下**电池**。
3. 卸下**底座盖**。
4. 拧下将硬盘驱动器部件固定至计算机的螺钉。



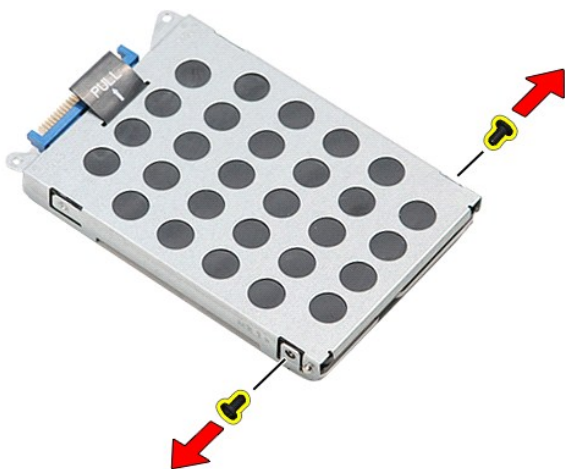
5. 将硬盘驱动器部件朝计算机中心滑出。



6. 向上提起硬盘驱动器部件，并将其从计算机中取出。



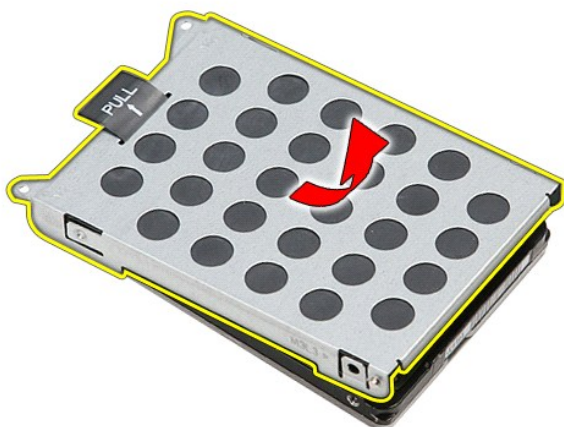
7. 卸下将硬盘驱动器支架固定到硬盘驱动器的螺钉。



8. 从硬盘驱动器部件上卸下硬盘驱动器适配器。



9. 向上提起硬盘驱动器支架，并使其从硬盘驱动器脱离。



装回硬盘驱动器

要装回硬盘驱动器，请按相反顺序执行上述步骤。

[返回目录页面](#)

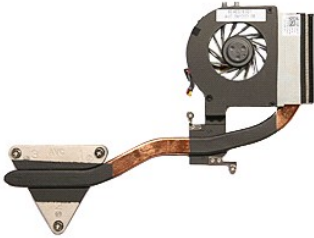
[返回目录页面](#)

散热器和风扇部件

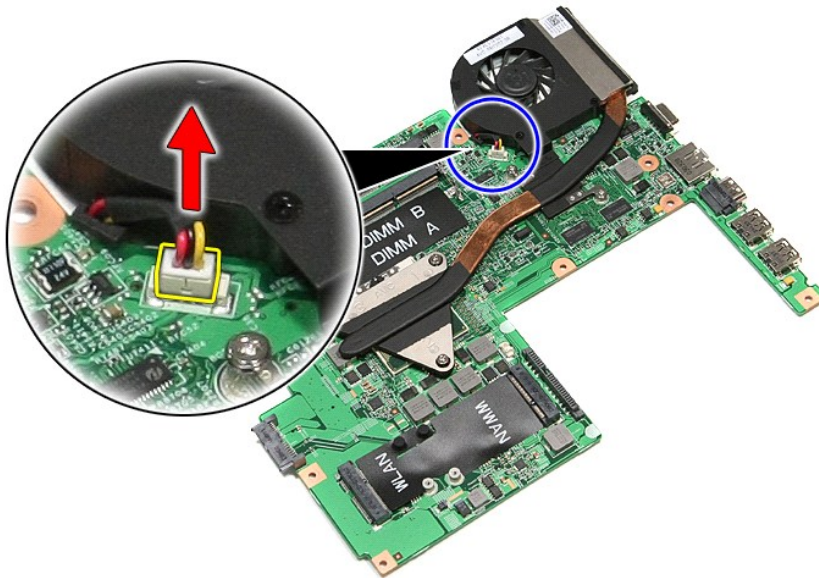
Dell™ Vostro™ 3500 服务手册

警告： 拆装计算机内部组件之前，请阅读计算机附带的安全信息。有关安全最佳实践的其他信息，请参阅 www.dell.com/regulatory_compliance 上的“合规性主页”。

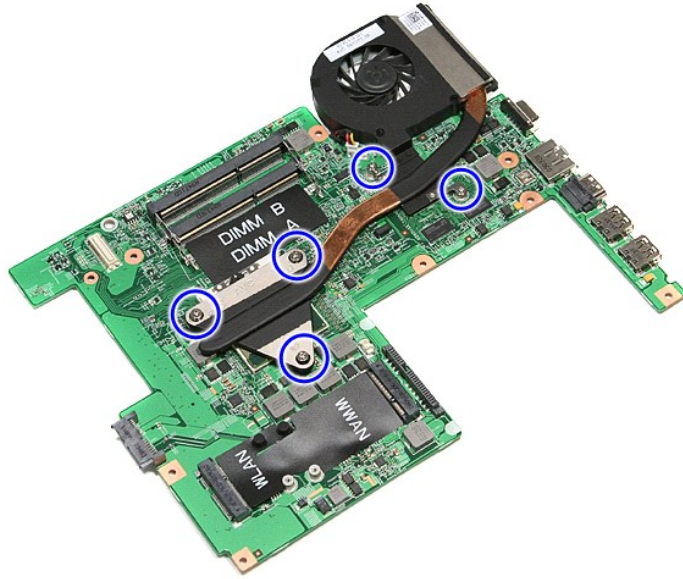
卸下散热器和风扇部件



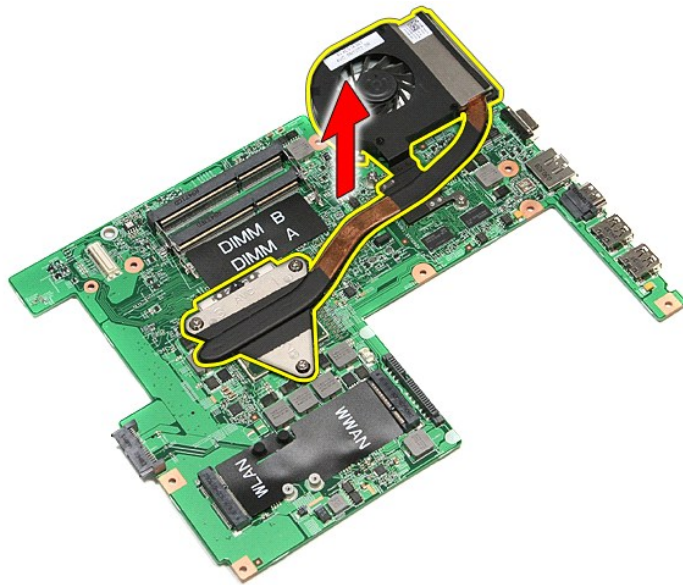
1. 按照 [拆装计算机内部组件之前](#) 中的步骤进行操作。
2. 卸下 [电池](#)。
3. 卸下 [底座盖](#)。
4. 卸下 [硬盘驱动器](#)。
5. 卸下 [光盘驱动器](#)。
6. 卸下 [无线局域网 \(WLAN\) 卡](#)。
7. 卸下 [无线广域网 \(WWAN\) 卡](#)。
8. 卸下 [键盘](#)。
9. 卸下 [掌托](#)。
10. 卸下 [显示屏部件](#)。
11. 卸下 [ExpressCard 卡固定框架](#)。
12. 卸下 [系统板](#)。
13. 断开风扇电缆与系统板的连接。



14. 拧下将散热器和风扇部件固定到系统板上的螺钉。



15. 向上提起散热器和风扇部件，并将其从系统板中取出。



装回散热器和风扇部件

要装回散热器和风扇部件，请按相反顺序执行上述步骤。

[返回目录页面](#)

[返回目录页面](#)

IO 板

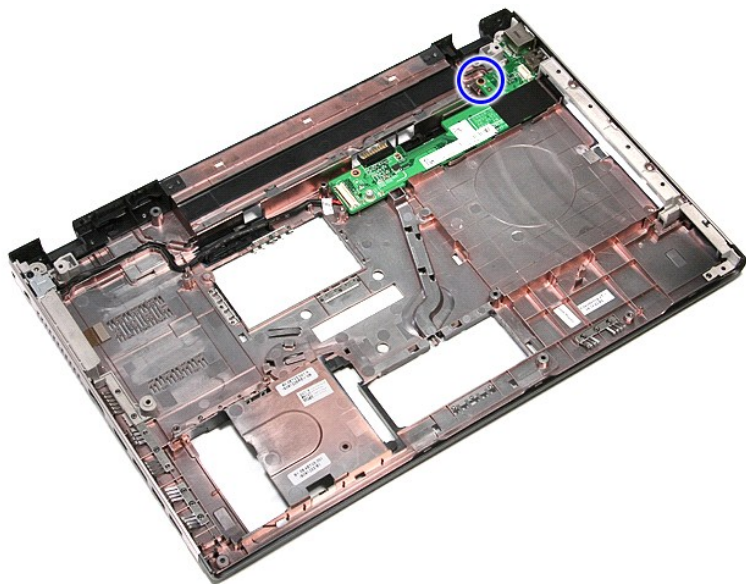
Dell™ Vostro™ 3500 服务手册

警告： 拆装计算机内部组件之前，请阅读计算机附带的安全信息。有关安全最佳实践的其他信息，请参阅 www.dell.com/regulatory_compliance 上的“合规性主页”。

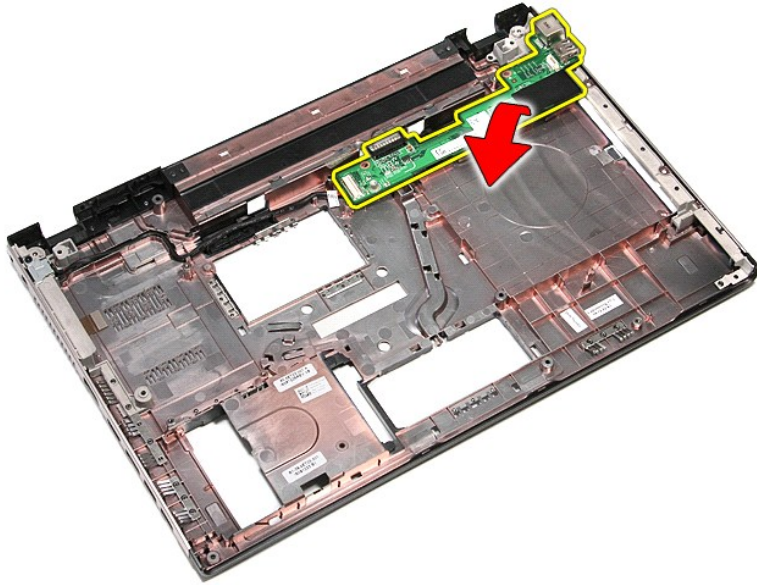
卸下 IO 板



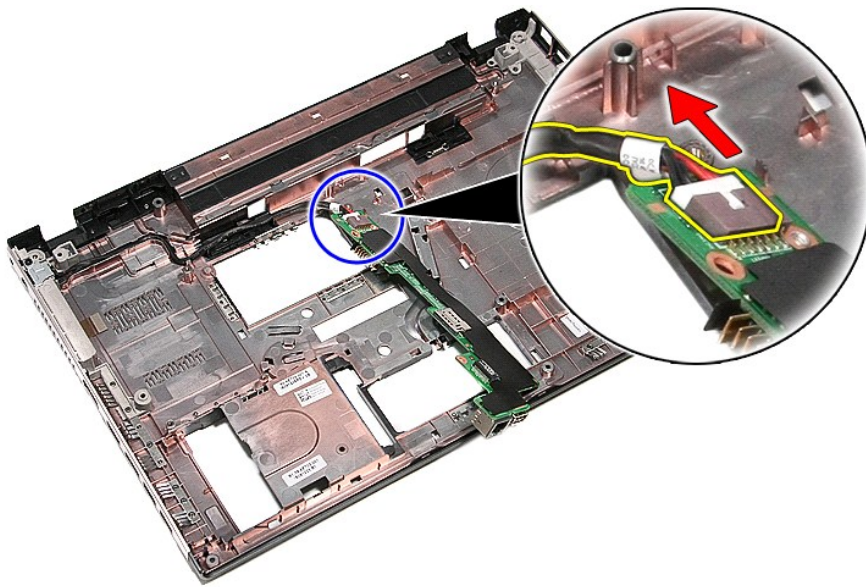
1. 按照 [拆装计算机内部组件之前](#) 中的步骤进行操作。
2. 卸下 [电池](#)。
3. 卸下 [底座盖](#)。
4. 卸下 [硬盘驱动器](#)。
5. 卸下 [光盘驱动器](#)。
6. 卸下 [无线局域网 \(WLAN\) 卡](#)。
7. 卸下 [无线广域网 \(WWAN\) 卡](#)。
8. 卸下 [键盘](#)。
9. 卸下 [掌垫](#)。
10. 卸下 [显示屏部件](#)。
11. 卸下 [ExpressCard 卡固定框架](#)。
12. 卸下 [系统板](#)。
13. 拧下将 IO 板固定到计算机的螺钉。



14. 脱离 IO 板并将其翻转。



15. 从 IO 板上断开 IO 板电缆的连接。



16. 从计算机中卸下 IO 板。

装回 IO 板

要装回 IO 板，请按相反顺序执行上述步骤。

[返回目录页面](#)

[返回目录页面](#)

键盘

Dell™ Vostro™ 3500 服务手册

警告： 拆装计算机内部组件之前，请阅读计算机附带的**安全信息**。有关安全最佳实践的其他信息，请参阅 www.dell.com/regulatory_compliance 上的“合规性主页”。

卸下键盘



1. 按照[拆装计算机内部组件之前](#)中的步骤进行操作。
2. 卸下**电池**。
3. 将计算机翻转过来，右侧朝上。
4. 使用小型塑料划片，向内按压释放门锁并撬动键盘，以将其释放。



5. 翻转键盘并将其放在垫上。



6. 小心打开固定夹，以释放键盘电缆。



7. 断开键盘电缆与系统板上连接器的连接，并从计算机中取出键盘。



装回键盘

要装回键盘，请按相反顺序执行上述步骤。

[返回目录页面](#)

[返回目录页面](#)

显示屏挡板

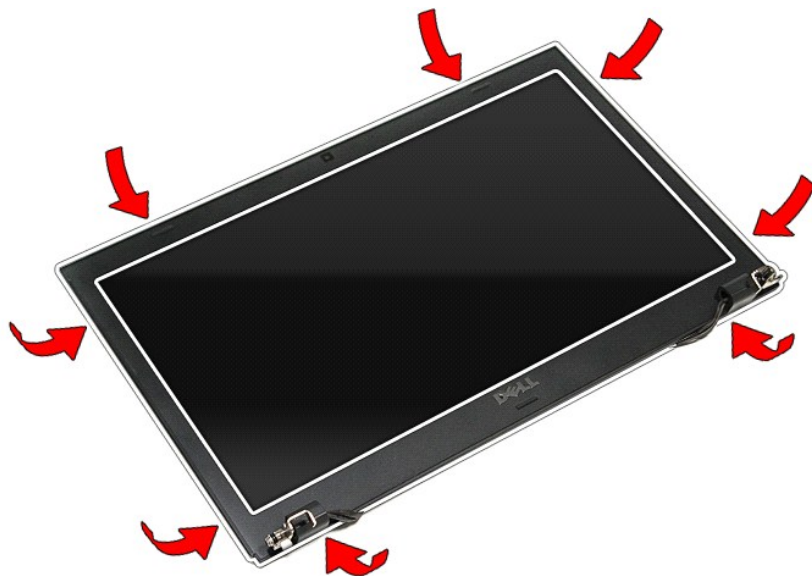
Dell™ Vostro™ 3500 服务手册

警告： 拆装计算机内部组件之前，请阅读计算机附带的**安全信息**。有关安全最佳实践的其他信息，请参阅 www.dell.com/regulatory_compliance 上的“合规性主页”。

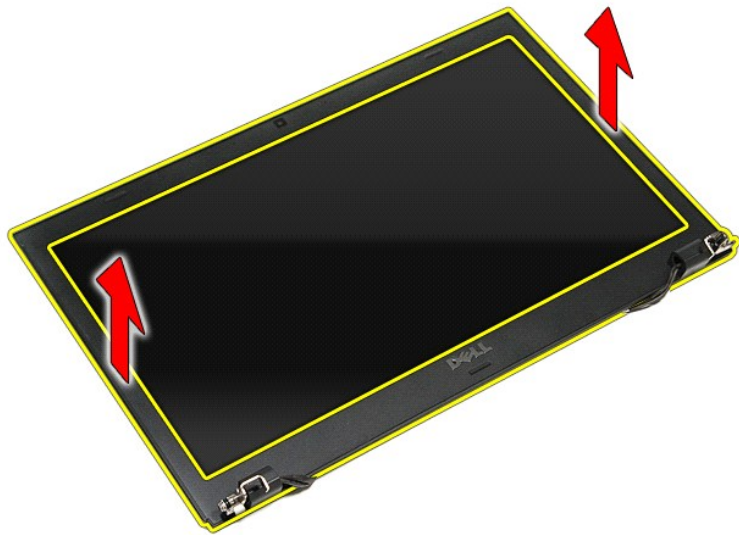
卸下显示屏挡板



1. 按照[拆装计算机内部组件之前](#)中的步骤进行操作。
2. 卸下**电池**。
3. 卸下**底座盖**。
4. 卸下**硬盘驱动器**。
5. 卸下**光盘驱动器**。
6. 卸下**无线局域网 (WLAN) 卡**。
7. 卸下**无线广域网 (WWAN) 卡**。
8. 卸下**键盘**。
9. 卸下**掌托**。
10. 卸下**显示屏部件**。
11. 使用塑料划片轻轻撬动显示屏挡板底部，以从显示屏部件中释放它。



12. 提起显示屏挡板，并将其从显示屏部件中取出。



装回显示屏挡板

要装回显示屏挡板，请按相反顺序执行上述步骤。

[返回目录页面](#)

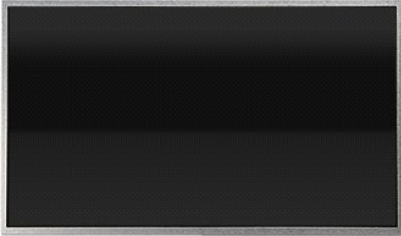
[返回目录页面](#)

显示屏面板

Dell™ Vostro™ 3500 服务手册

警告： 拆装计算机内部组件之前，请阅读计算机附带的**安全信息**。有关安全最佳实践的其他信息，请参阅 www.dell.com/regulatory_compliance 上的“合规性主页”。

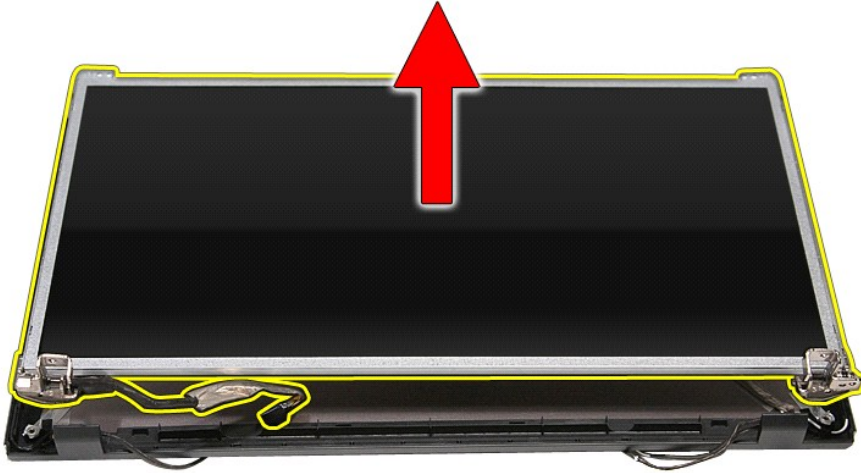
卸下显示屏面板



1. 按照[拆装计算机内部组件之前](#)中的步骤进行操作。
2. 卸下**电池**。
3. 卸下**底座盖**。
4. 卸下**硬盘驱动器**。
5. 卸下**光盘驱动器**。
6. 卸下**无线局域网 (WLAN) 卡**。
7. 卸下**无线广域网 (WWAN) 卡**。
8. 卸下**键盘**。
9. 卸下**掌托**。
10. 卸下**显示屏部件**。
11. 卸下**显示屏挡板**。
12. 拧下将显示屏面板固定到显示屏部件的螺钉。



13. 小心地从显示屏部件中提出显示屏面板。



14. 拧下将支架和铰接部件固定到显示屏面板的螺钉。



15. 从显示屏面板卸下铰接部件和支架。

装回显示屏面板

要装回显示屏面板，请按相反顺序执行上述步骤。

[返回目录页面](#)

[返回目录页面](#)

内存

Dell™ Vostro™ 3500 服务手册

警告： 拆装计算机内部组件之前，请阅读计算机附带的**安全信息**。有关安全最佳实践的其他信息，请参阅 www.dell.com/regulatory_compliance 上的“合规性主页”。

卸下内存模块



1. 按照[拆装计算机内部组件之前](#)中的步骤进行操作。
2. 卸下**电池**。
3. 卸下**底座盖**。
4. 推开内存固定夹以释放内存模块。



5. 将内存模块从系统板上的连接器卸下。



装回内存模块

要装回内存模块，请按相反顺序执行上述步骤。

[返回目录页面](#)

[返回目录页面](#)

内存卡

Dell™ Vostro™ 3500 服务手册

警告： 拆装计算机内部组件之前，请阅读计算机附带的**安全信息**。有关安全最佳实践的其他信息，请参阅 www.dell.com/regulatory_compliance 上的“合规性主页”。

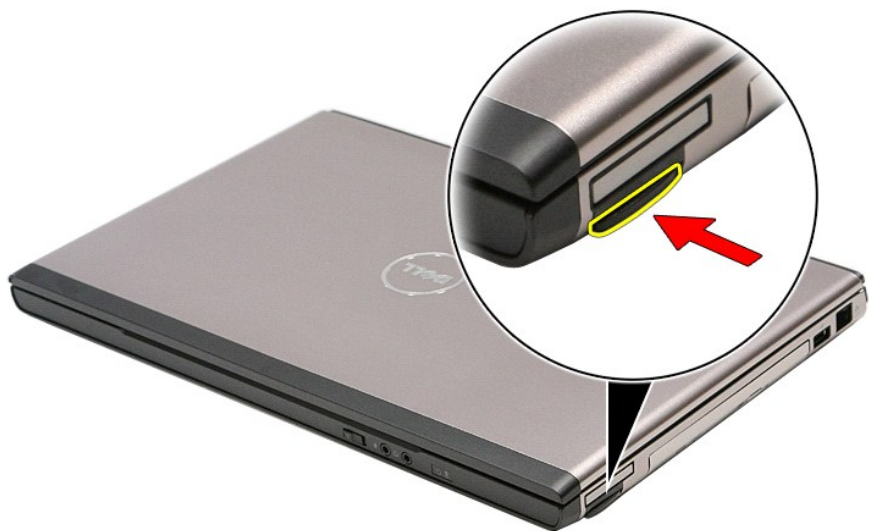
卸下内存卡



1. 按照[拆装计算机内部组件之前](#)中的步骤进行操作。
2. 向内按压内存卡，以从计算机中释放它。



3. 将内存卡从计算机中滑出。



装回内存卡

要装回内存卡，按相反顺序执行上述步骤。

[返回目录页面](#)

[返回目录页面](#)

光盘驱动器

Dell™ Vostro™ 3500 服务手册

警告： 拆装计算机内部组件之前，请阅读计算机附带的**安全信息**。有关安全最佳实践的其他信息，请参阅 www.dell.com/regulatory_compliance 上的“合规性主页”。

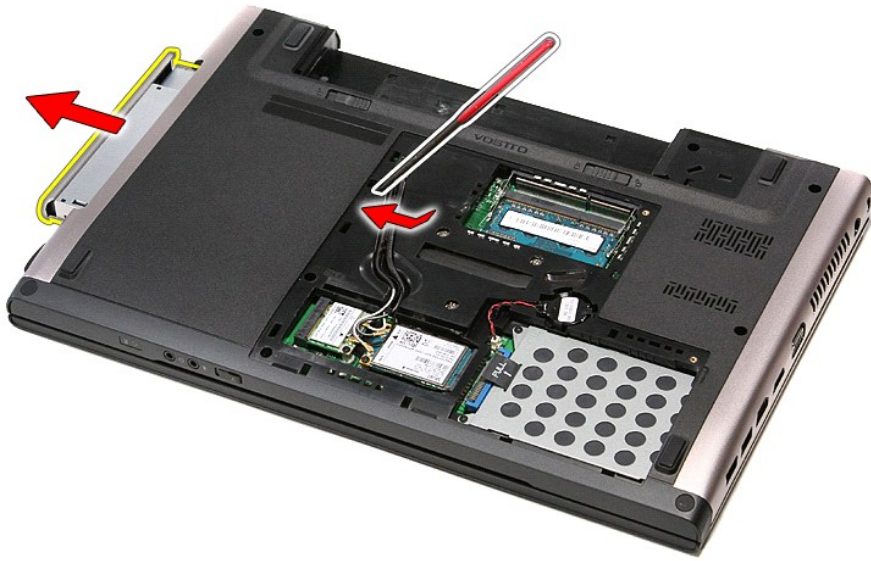
卸下光盘驱动器



1. 按照[拆装计算机内部组件之前](#)中的步骤进行操作。
2. 卸下**电池**。
3. 卸下**底座盖**。
4. 卸下将光盘驱动器固定至计算机的螺钉。



5. 小心地使用螺丝刀，轻轻撬动光盘驱动器，并将其从计算机取出。



装回光盘驱动器

要装回光盘驱动器，请按相反顺序执行上述步骤。

[返回目录页面](#)

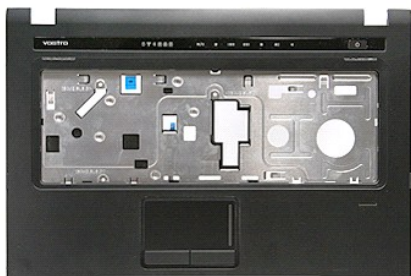
[返回目录页面](#)

掌垫

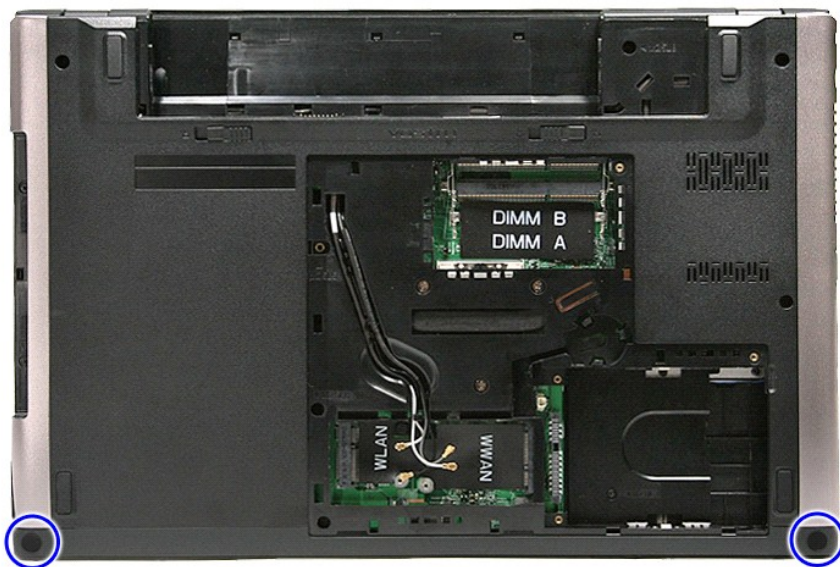
Dell™ Vostro™ 3500 服务手册

警告： 拆装计算机内部组件之前，请阅读计算机附带的**安全信息**。有关安全最佳实践的其他信息，请参阅 www.dell.com/regulatory_compliance 上的“合规性主页”。

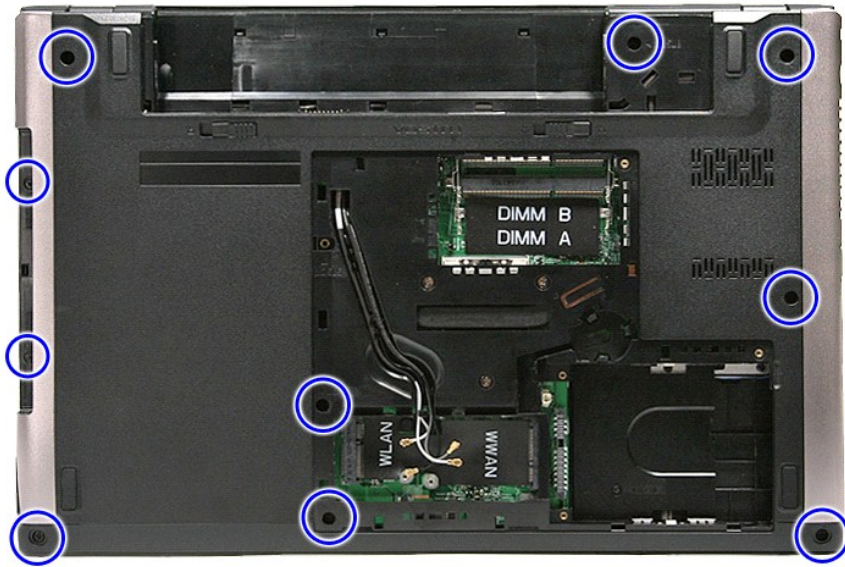
卸下掌垫



1. 按照[拆装计算机内部组件之前](#)中的步骤进行操作。
2. 卸下**电池**。
3. 卸下**底座盖**。
4. 卸下**硬盘驱动器**。
5. 卸下**光盘驱动器**。
6. 卸下计算机底部的橡皮支脚。



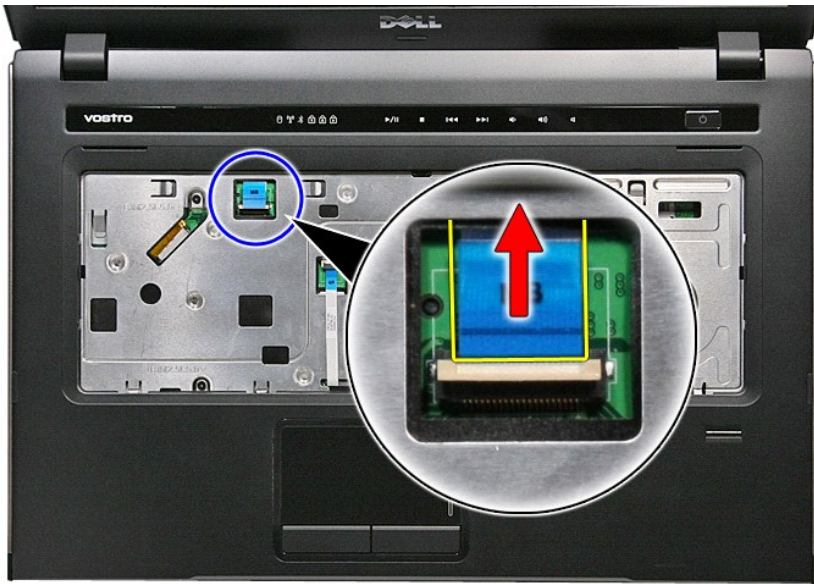
7. 拧下将掌垫固定到计算机底部的螺钉。



8. 将计算机翻转过来，右侧朝上。
9. 卸下 [键盘](#)。
10. 打开将介质按钮电缆固定到系统板的固定夹。



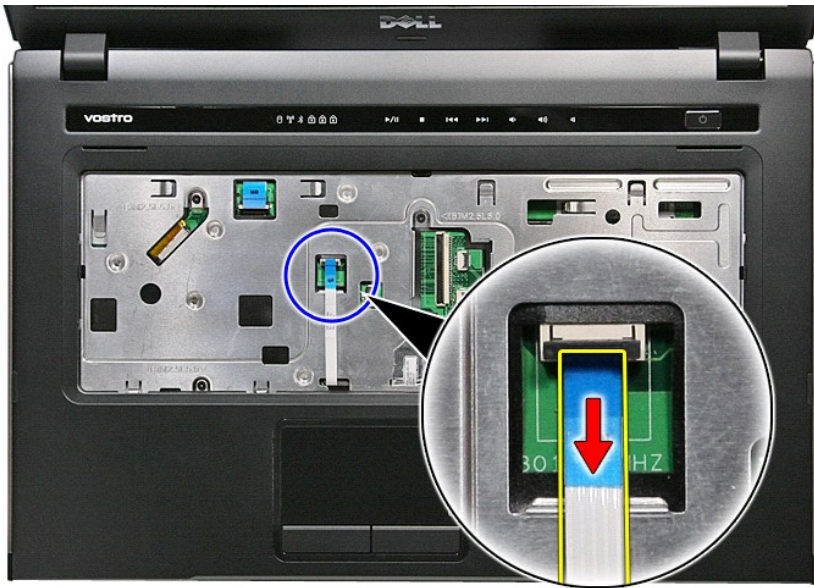
11. 断开介质按钮电缆与系统板上的连接器的连接。



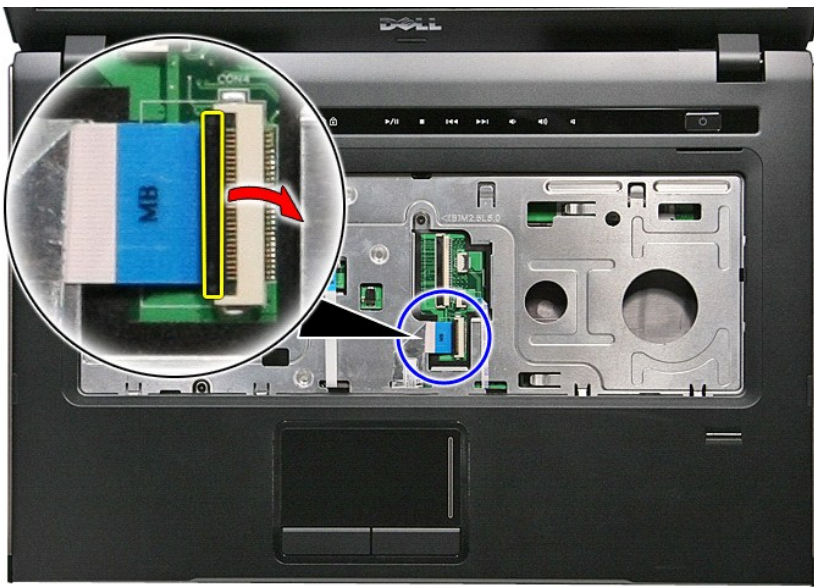
12. 打开将触摸板数据电缆固定到系统板的固定夹。



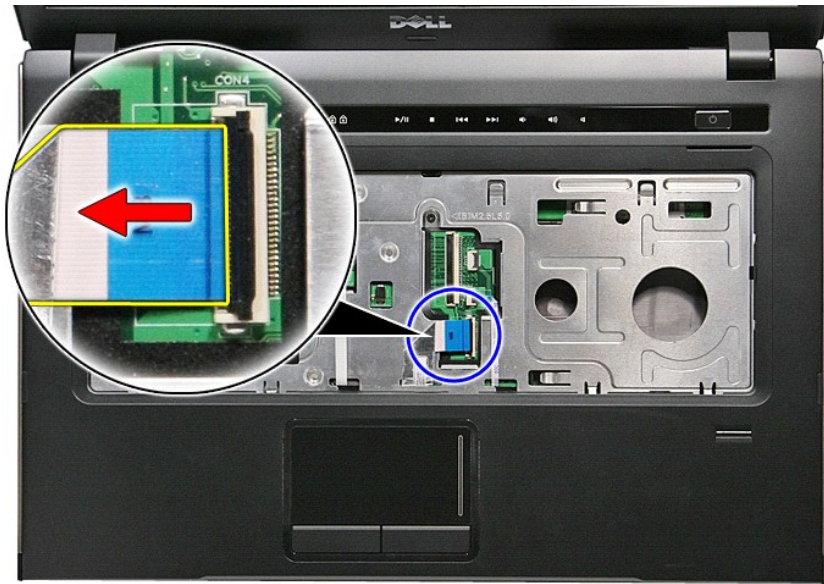
13. 断开触摸板数据电缆与系统板上的连接器的连接。



14. 打开将音频板数据电缆固定到系统板的固定夹。



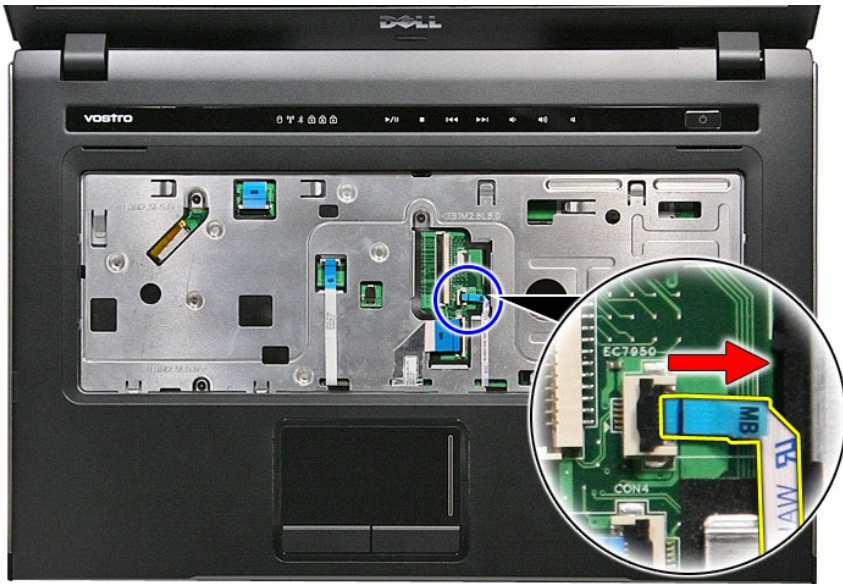
15. 断开音频板电缆与系统板上的连接器的连接。



16. 打开将指纹读取器电缆固定到系统板的固定夹。



17. 断开指纹读取器电缆与系统板上的连接器的连接。



18. 拧下将掌垫固定到计算机正面的螺钉。



19. 轻轻撬动掌垫的边缘，以释放掌垫。



20. 向上提起掌垫，并将其从计算机中取出。



装回掌垫

要装回掌垫，请按相反顺序执行上述步骤。

[返回目录页面](#)

[返回目录页面](#)

卸下和装回部件

Dell™ Vostro™ 3500 服务手册

- [电池](#)
- [ExpressCard](#)
- [基座盖](#)
- [硬盘驱动器](#)
- [币形电池](#)
- [无线局域网 \(WLAN\) 卡](#)
- [掌垫](#)
- [Bluetooth 卡](#)
- [扬声器](#)
- [显示屏挡板](#)
- [摄像头](#)
- [散热器](#)
- [系统板](#)
- [内存卡](#)
- [用户识别模块 \(SIM\) 卡](#)
- [内存](#)
- [光盘驱动器](#)
- [无线广域网 \(WWAN\) 卡](#)
- [键盘](#)
- [音频板](#)
- [电源按钮板](#)
- [显示屏部件](#)
- [显示屏面板](#)
- [ExpressCard 卡固定框架](#)
- [处理器](#)
- [I/O 板](#)

[返回目录页面](#)

[返回目录页面](#)

处理器

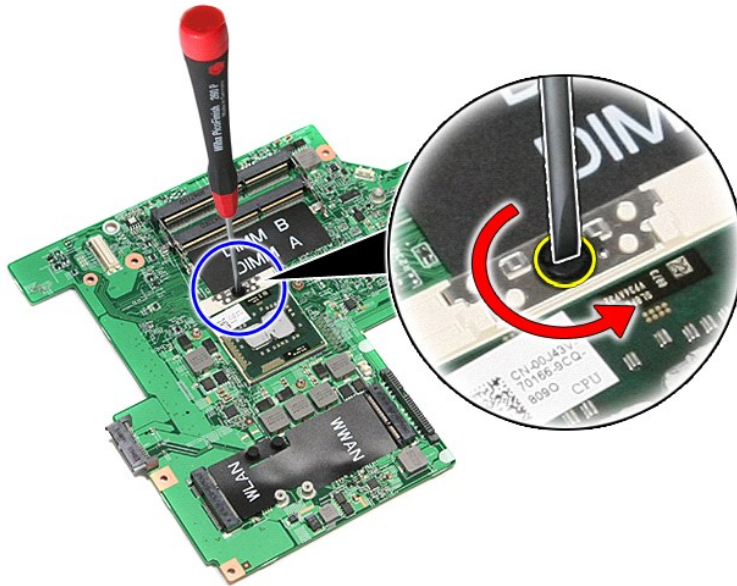
Dell™ Vostro™ 3500 服务手册

警告： 拆装计算机内部组件之前，请阅读计算机附带的**安全信息**。有关安全最佳实践的其他信息，请参阅 www.dell.com/regulatory_compliance 上的“合规性主页”。

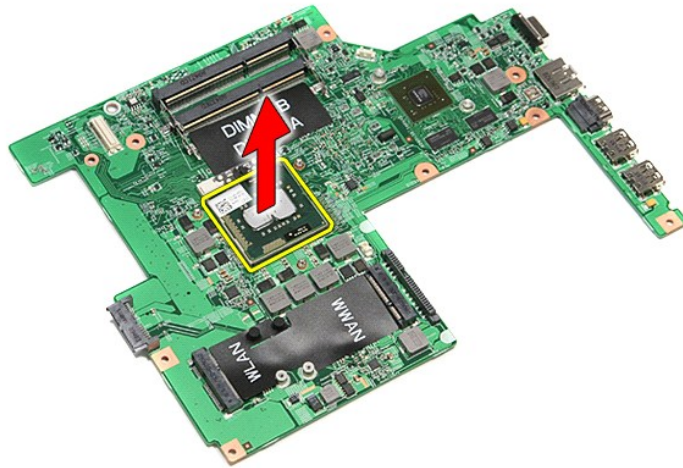
卸下处理器



1. 按照 [拆装计算机内部组件之前](#) 中的步骤进行操作。
2. 卸下 [电池](#)。
3. 卸下 [底座盖](#)。
4. 卸下 [硬盘驱动器](#)。
5. 卸下 [光盘驱动器](#)。
6. 卸下 [无线局域网 \(WLAN\) 卡](#)。
7. 卸下 [无线广域网 \(WWAN\) 卡](#)。
8. 卸下 [键盘](#)。
9. 卸下 [掌垫](#)。
10. 卸下 [显示屏部件](#)。
11. 卸下 [ExpressCard 卡固定框架](#)。
12. 卸下 [系统板](#)。
13. 卸下 [散热器和风扇部件](#)。
14. 使用平口螺丝刀，按照逆时针方向旋开凸面螺钉，以从系统板上的插槽释放处理器。



15. 向上提起处理器，并将其从系统板中取出。



装回处理器

△ **小心：**装回处理器模块时，在安装处理器模块之前确保凸面锁处于完全打开位置。处理器模块安装不当可导致微处理器与 ZIF 插座之间连接不均或对二者造成永久性损害。

要装回处理器，请按相反顺序执行上述步骤。

[返回目录页面](#)

[返回目录页面](#)

电源按钮板

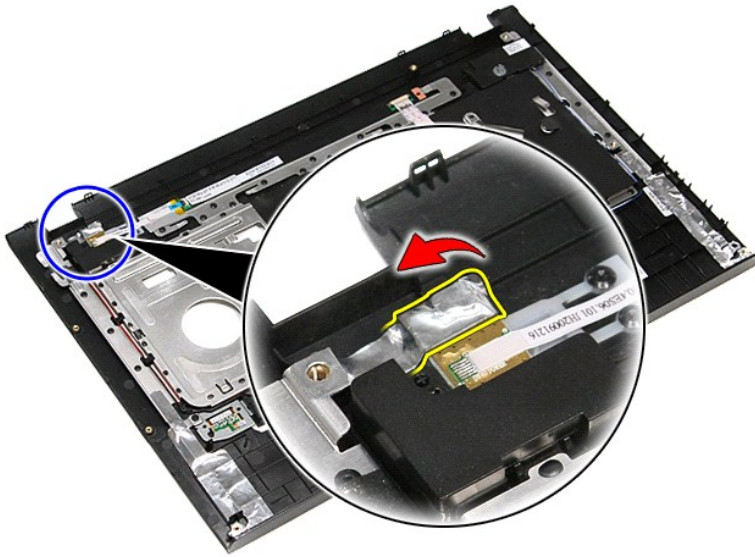
Dell™ Vostro™ 3500 服务手册

警告： 拆装计算机内部组件之前，请阅读计算机附带的**安全信息**。有关安全最佳实践的其他信息，请参阅 www.dell.com/regulatory_compliance 上的“合规性主页”。

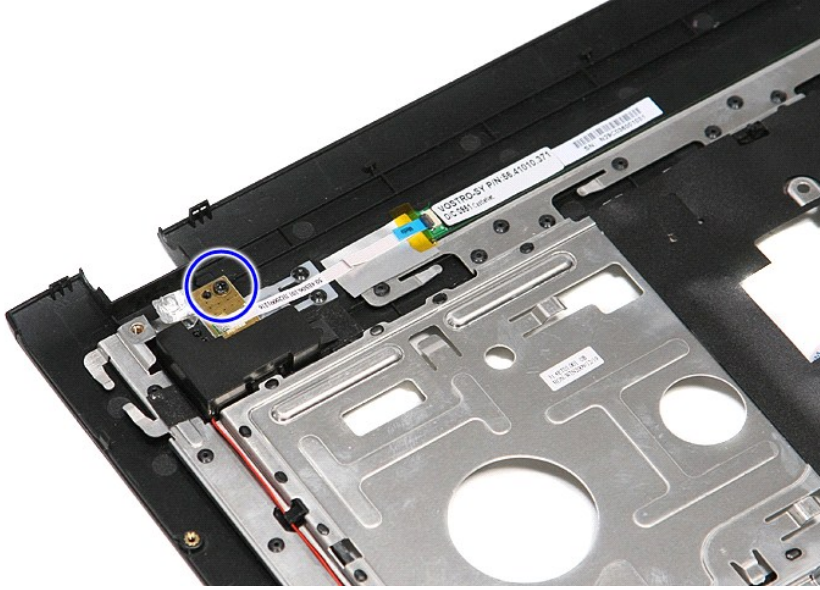
卸下电源按钮板



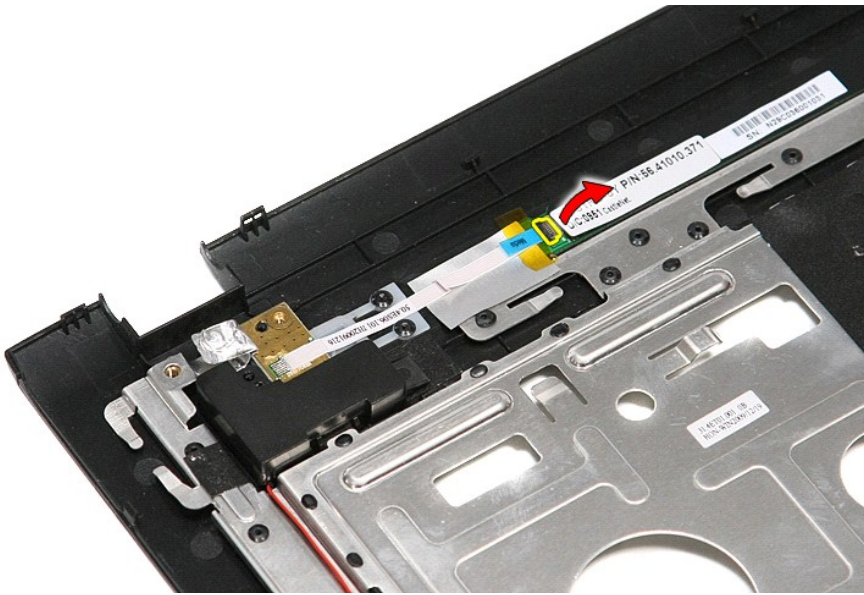
1. 按照[拆装计算机内部组件之前](#)中的步骤进行操作。
2. 卸下**电池**。
3. 卸下**底座盖**。
4. 卸下**硬盘驱动器**。
5. 卸下**光盘驱动器**。
6. 卸下**键盘**。
7. 卸下**掌托**。
8. 卸下将电源按钮电缆固定到电源按钮板的条带。



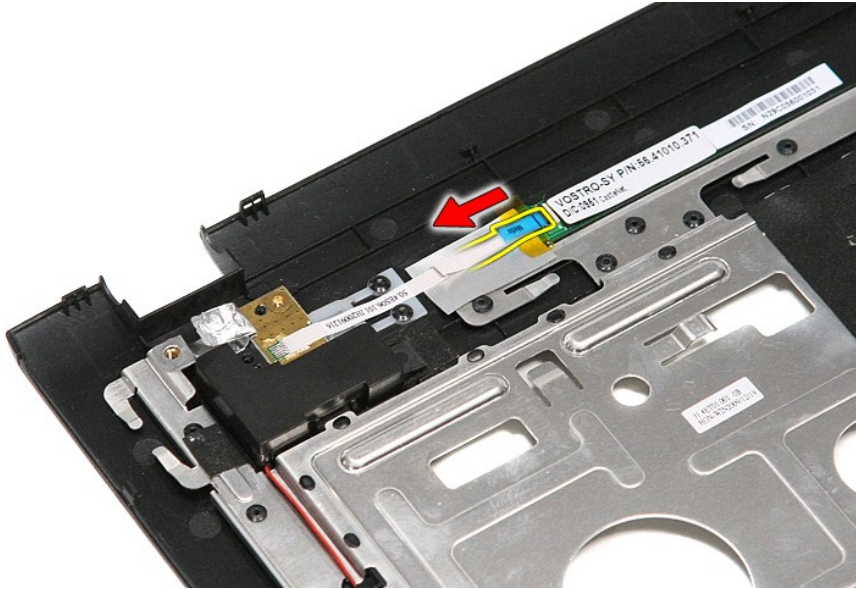
9. 卸下将电源按钮板固定到掌垫的螺钉。



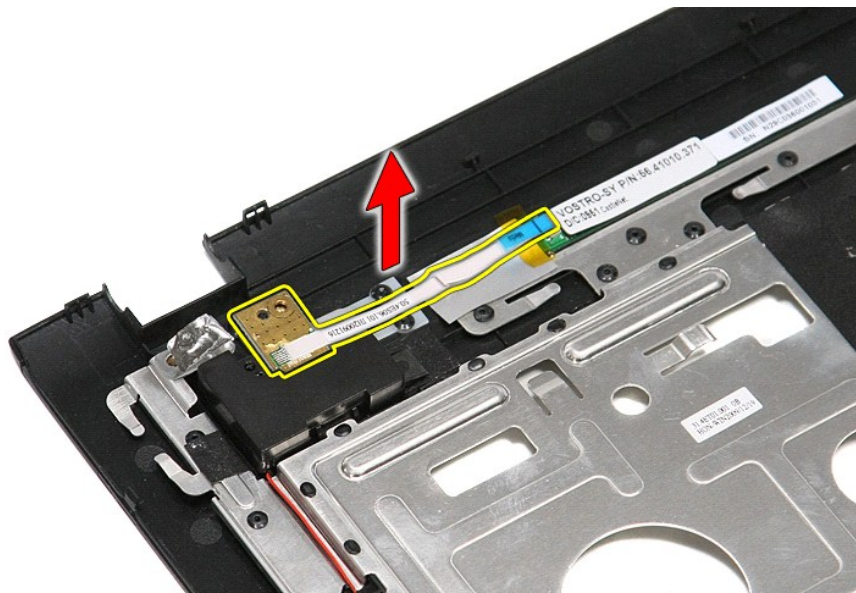
10. 打开将电源按钮电缆固定到电源按钮板的固定夹。



11. 断开电源按钮电缆与电源按钮板的连接。



12. 向上提起电源按钮板，并将其从计算机中取出。



装回电源按钮板

要装回电源按钮板，请按相反顺序执行上述步骤。

[返回目录页面](#)

[返回目录页面](#)

用户识别模块 (SIM) 卡

Dell™ Vostro™ 3500 服务手册

警告： 拆装计算机内部组件之前，请阅读计算机附带的安全信息。有关安全最佳实践的其他信息，请参阅 www.dell.com/regulatory_compliance 上的“合规性主页”。

卸下 SIM 卡



1. 按照 [拆装计算机内部组件之前](#) 中的步骤进行操作。
2. 卸下 [电池](#)。
3. 向内按压 SIM 卡，以从计算机中释放它。



4. 将 SIM 卡从计算机中滑出。



装回 SIM 卡

要装回 SIM 卡，按相反顺序执行上述步骤。

[返回目录页面](#)

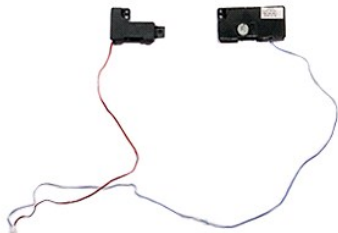
[返回目录页面](#)

扬声器

Dell™ Vostro™ 3500 服务手册

警告： 拆装计算机内部组件之前，请阅读计算机附带的**安全信息**。有关安全最佳实践的其他信息，请参阅 www.dell.com/regulatory_compliance 上的“合规性主页”。

卸下扬声器



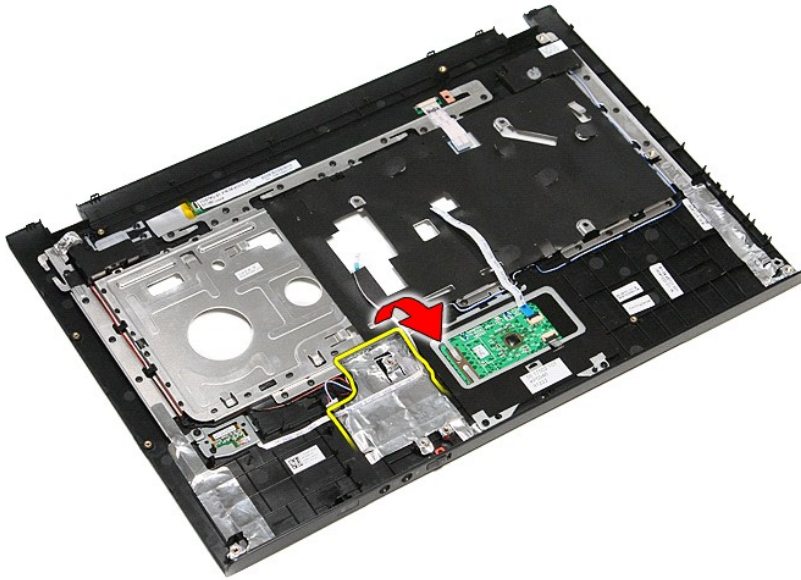
1. 按照[拆装计算机内部组件之前](#)中的步骤进行操作。
2. 卸下**电池**。
3. 卸下**底座盖**。
4. 卸下**硬盘驱动器**。
5. 卸下**光盘驱动器**。
6. 卸下**键盘**。
7. 卸下**掌垫**。
8. 卸下将扬声器电缆固定到掌垫正面的条带。



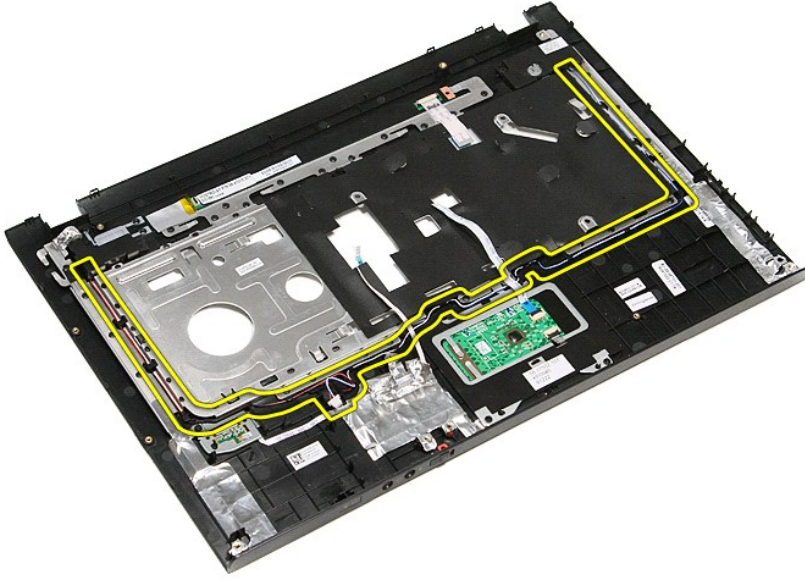
9. 从掌垫上的导向器卸下触摸板和指纹读取器数据电缆。



10. 卸下将扬声器电缆固定到掌垫的银白色带。



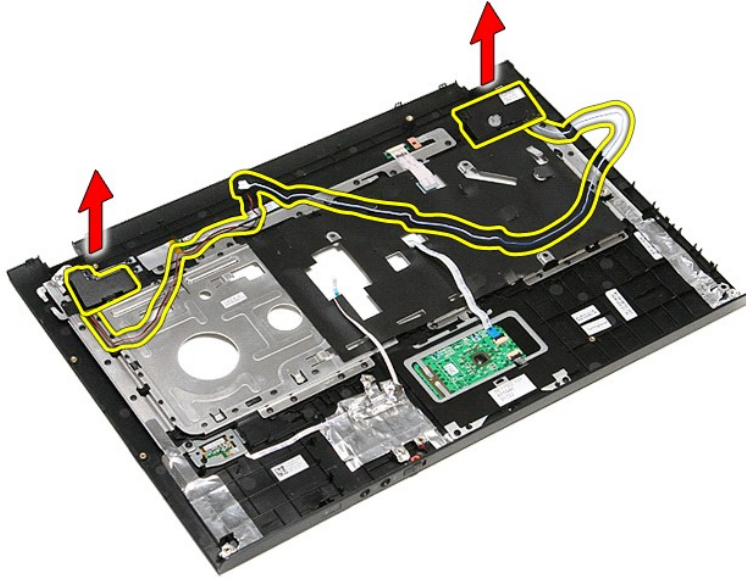
11. 从掌垫上的导向器释放扬声器电缆。



12. 拧下将扬声器固定到掌垫的螺钉。



13. 向上提起扬声器，并将其从掌垫取出。



装回扬声器

要装回扬声器，请按相反顺序执行上述步骤。


[返回目录页面](#)

[返回目录页面](#)

规格

Dell™ Vostro™ 3500 服务手册

- [通信](#)
- [处理器](#)
- [ExpressCard](#)
- [键盘](#)
- [系统信息](#)
- [电池](#)
- [音频](#)
- [触摸板](#)
- [交流适配器](#)
- [端口和连接器](#)
- [驱动器](#)
- [视频](#)
- [物理规格](#)
- [环境参数](#)
- [显示屏](#)
- [内存](#)

 **注：**所提供的配置可能会因地区的不同而有所差异。有关计算机配置的详情，请单击[开始](#)→[帮助和支持](#)，然后选择选项以查看关于计算机的信息。

系统信息	
芯片组	Intel® HM57
DRAM 总线宽度	64 位
快擦写 EPROM	4 MB
PCI-E 总线	x16 PCI Express

处理器	
类型	Intel Core™ i3 系列 Intel Core i5 系列 Intel Core i7 系列
L1 cache (一级高速缓存)	每核心 32 KB
L2 cache (二级高速缓存)	每核心 256 KB
L3 cache (三级高速缓存)	最大 4 MB (共享)

内存	
类型	DDR3 SDRAM
速率	1066 MHz 或 1333 MHz 注： 计算机附带的 Intel Core i3/i5/i7 双核处理器支持 1066 MHz 和 1333 MHz 内存模块。但是，双核处理器仅在 1066 MHz 内存模块运行。
连接器	两个 SODIMM 插槽
模块容量	1 GB、2 GB 或 4 GB
最小内存	1 GB
最大内存	8 GB
注： 仅 64 位操作系统可以检测到超过 4 GB 的内存容量。	

视频	
类型	同时支持集成视频和独立视频
控制器：	
集成	Intel 图形多媒体加速器 HD
独立	NVIDIA GeForce 310M
输出	15 针 VGA 连接器

音频	
类型	双声道高保真音频编解码器 (HDA)
控制器	IDT 92HD81
扬声器	两个
内置扬声器放大器	2 W 通道
音量控制	媒体控制按钮，程序菜单

通信	
调制解调器	仅支持外部 USB 调制解调器 (可选)

网络适配器	Realtek RTL8111TL
无线	无线局域网 (WLAN) 无线广域网 (WWAN) 全球微波互联接入 (WiMAX) Bluetooth® 无线

ExpressCard	
注：ExpressCard 插槽不支持 PC 卡。	
ExpressCard 连接器	ExpressCard 插槽
支持的插卡	34 毫米 ExpressCard

端口和接口	
音频	麦克风连接器、立体声耳机/扬声器连接器
视频	15 针 VGA 连接器 19 针 HDMI 连接器
网络适配器	RJ-45 连接器
USB	三个 USB 2.0 兼容连接器 一个 eSATA/USB 2.0 兼容连接器
内存卡读取器	八合一内存卡读取器
小型插卡	PCI-E 半尺寸小型插卡，支持 WLAN PCI-E 全尺寸小型插卡，支持 WWAN PCI-E 6250 半尺寸小型插卡，支持 WiMax

驱动器	
硬盘驱动器	SATA 2 HDD SATA 2 Mobile HDD
光盘驱动器	DVD+/-RW Blu-ray

显示屏	
类型	15.60 英寸防眩光 (AG)、镜面屏 (TL)、高清低成本 (LC)、白色发光二极管 (WLED)
有效区域 (X/Y)	344.232 毫米 X 193.536 毫米
尺寸：	
高度	209.50 毫米 (08.25 英寸)
宽度	359.30 毫米 (14.15 英寸)
对角线	396.24 毫米 (15.60 英寸)
最大分辨率	262 K 色时为 1366 x 768
最大亮度	200 尼特
操作角度	0° (关闭) 至 135°
刷新率	60 Hz
视角：	
水平	40/40
垂直	10/30
像素点距	0.252 毫米

键盘	
按键数	美国：86 个按键 英国：87 个按键 巴西：87 个按键 日本：90 个按键
布局	QWERTY/AZERTY/Kanji

触摸板	
有效区域：	
X 轴	81.0 毫米
Y 轴	42.0 毫米

电池	
类型	4 芯“智能”锂离子 (2.6 Ahr) 6 芯“智能”锂离子 (2.6 Ahr)

	9 芯“智能”锂离子 (2.8 Ahr)
计算机关闭时的充电时间	约 4 小时 (在电池完全放电的情况下)
运行时间	电池的使用时间取决于使用条件。在某些特别耗电的情况下, 电池的使用时间将明显缩短。
使用寿命	约 300 个充电/放电周期
厚度:	
4 芯/6 芯/9 芯	57.80 毫米 (2.27 英寸)
高度:	
4 芯和 6 芯	20.80 毫米 (0.81 英寸)
9 芯	40.15 毫米 (1.58 英寸)
宽度:	
4 芯/6 芯/9 芯	255.60 毫米 (10.06 英寸)
重量:	
4 芯	250.00 克 (0.55 磅)
6 芯	340.00 克 (0.75 磅)
9 芯	504.50 克 (1.11 磅)
电压:	
4 芯	14.80 VDC
6 芯/9 芯	11.10 VDC
温度范围:	
运行时	0°C 至 35°C (32°F 至 95°F)
存储时	-40°C 至 65°C (-40°F 至 149°F)
币形电池	3 V CR2032 币形锂电池

交流适配器	
输入电压	100 VAC-240 VAC
输入电流 (最大值)	2.5 A
输入频率	50 Hz-60 Hz
输出功率	65 W 或 90 W
输出电流:	
65 W	4.34 A (4 秒脉冲时最大) 3.34 A (持续)
90 W	5.62 A (4 秒脉冲时最大) 4.62 A (持续)
厚度:	
65 W	57.80 毫米 (2.27 英寸)
90 W	70.00 毫米 (2.75 英寸)
高度:	
65 W	28.30 毫米 (1.11 英寸)
90 W	22.60 毫米 (0.88 英寸)
宽度:	
65 W	137.20 毫米 (5.40 英寸)
90 W	147.00 毫米 (5.78 英寸)
温度范围:	
运行时	0°C 至 35°C (32°F 至 95°F)
存储时	-40°C 至 65°C (-40°F 至 149°F)

物理规格	
厚度	250.00 毫米 (9.84 英寸)
高度	22.90 毫米 - 31.90 毫米 (0.90 英寸 - 1.25 英寸) 配有 6 芯电池和电池以外的区域
宽度	375.00 毫米 (14.76 英寸)
重量	2.30 千克 (5.07 磅) 配有 4 芯电池和媒体驱动器

环境参数	
温度范围:	
运行时	0°C 至 35°C (32°F 至 95°F)

非运行时	- 40°C 至 65°C (- 40°F 至 149°F)
相对湿度 (最大值) :	
运行时	10% 至 90% (无冷凝)
非运行时	20% 至 95% (无冷凝)
最大振动:	
运行时	0.66 Grms (2 Hz-600 Hz)
非运行时	1.30 Grms (2 Hz-600 Hz)
注: 使用模拟用户环境的随机振动频谱测量。	
最大撞击:	
运行时	110 克 (2 毫秒)
非运行时	160 克 (2 毫秒)
注: 在硬盘驱动器磁头归位和 2 毫秒半正弦波脉冲的情况下测量。	

[返回目录页面](#)

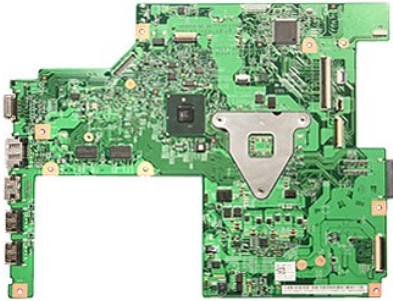
[返回目录页面](#)

系统板

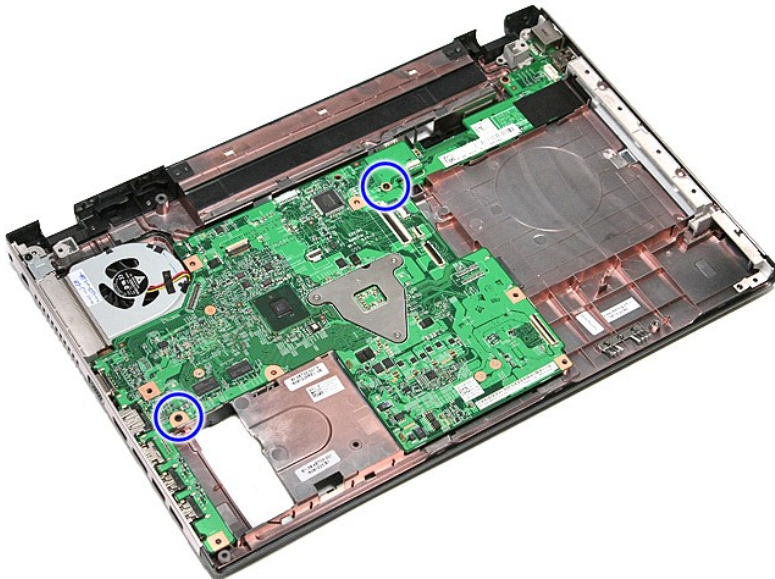
Dell™ Vostro™ 3500 服务手册

警告： 拆装计算机内部组件之前，请阅读计算机附带的**安全信息**。有关安全最佳实践的其他信息，请参阅 www.dell.com/regulatory_compliance 上的“合规性主页”。

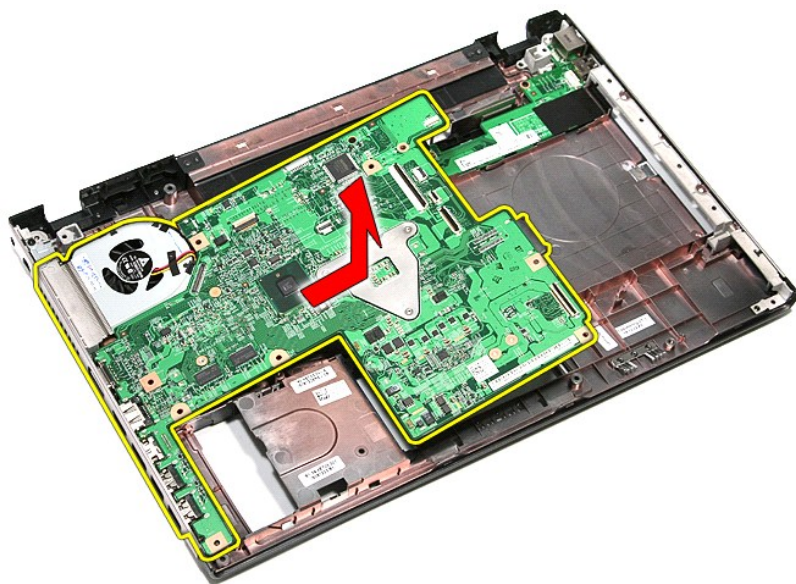
卸下系统板



1. 按照 [拆装计算机内部组件之前](#) 中的步骤进行操作。
2. 卸下 [电池](#)。
3. 卸下 [底座盖](#)。
4. 卸下 [硬盘驱动器](#)。
5. 卸下 [光盘驱动器](#)。
6. 卸下 [无线局域网 \(WLAN\) 卡](#)。
7. 卸下 [无线广域网 \(WWAN\) 卡](#)。
8. 卸下 [内存](#)。
9. 卸下 [键盘](#)。
10. 卸下 [掌垫](#)。
11. 卸下 [显示屏部件](#)。
12. 卸下 [ExpressCard 卡固定框架](#)。
13. 卸下 [币形电池](#)。
14. 拧下将系统板固定到计算机的螺钉。



15. 轻轻向上提起系统板，并将其从计算机中取出。



装回系统板

要装回系统板，按相反顺序执行上述步骤。

[返回目录页面](#)

[返回目录页面](#)

无线局域网 (WLAN) 卡

Dell™ Vostro™ 3500 服务手册

警告： 拆装计算机内部组件之前，请阅读计算机附带的安全信息。有关安全最佳实践的其他信息，请参阅 www.dell.com/regulatory_compliance 上的“合规性主页”。

卸下 WLAN 卡



1. 按照[拆装计算机内部组件之前](#)中的步骤进行操作。
2. 卸下**电池**。
3. 卸下**底座盖**。
4. 断开天线电缆与 WLAN 卡的连接。



5. 拧下将 WLAN 卡固定到系统板的螺钉。



6. 将 WLAN 卡从系统板上的连接器中拉开，然后将其从计算机中取出。



装回 WLAN 卡

要装回 WLAN 卡，按相反顺序执行上述步骤。

[返回目录页面](#)

拆装计算机

Dell™ Vostro™ 3500 服务手册

- [拆装计算机内部组件之前](#)
- [建议使用的工具](#)
- [关闭计算机电源](#)
- [拆装计算机内部组件之后](#)

拆装计算机内部组件之前

遵循以下安全原则有助于防止您的计算机受到潜在损坏，并有助于确保您的人身安全。除非另有说明，否则在执行本说明文件中所述的每个步骤前，都要确保满足以下条件：

- 1 您已经执行了[拆装计算机](#)中的步骤。
- 1 您已经阅读了计算机附带的安全信息。
- 1 可以通过以相反的顺序执行拆卸步骤来装回或安装（如果组件是单独购买的）组件。

警告： 拆装计算机内部组件之前，请阅读计算机附带的安全信息。有关安全最佳实践的其他信息，请参阅 www.dell.com/regulatory_compliance 上的“合规性主页”。

小心： 许多修复工作只能由经过认证的服务技术人员进行。您仅应执行产品文档中授权的故障排除和简单修复，或在在线或电话服务和支援团队的指导下进行。由于进行未被 Dell 授权的维修所造成的损坏不在保修之内。阅读并遵循产品所附的安全说明。

小心： 为防止静电放电，请使用接地腕带或不时触摸未上漆的金属表面（例如计算机背面的连接器）以导去身上的静电。

小心： 小心拿放组件和插卡。请勿触摸组件或插卡上的触点。持拿插卡时，应持拿插卡的边缘或其金属固定支架。持拿处理器等组件时，请拿住其边缘，而不要拿插针。

小心： 断开电缆连接时，请握住电缆连接器或其推拉卡舌将其拔出，而不要硬拉电缆。某些电缆的连接器带有锁定卡舌；如果要断开此类电缆的连接，请先向内按压锁定卡舌，然后再断开电缆连接。在拔出连接器的过程中，请保持两边对齐以避免弄弯任何连接器插针。另外，在连接电缆之前，请确保两个连接器均已正确定向并对齐。

注： 您的计算机及特定组件的颜色可能与本说明文件中显示的颜色有所不同。

为避免损坏计算机，请在拆装计算机内部组件之前先执行以下步骤：

1. 确保工作表面的平整和整洁，以防止刮伤主机盖。
2. 关闭计算机（请参阅[关闭计算机](#)）。
3. 如果已将计算机连接至诸如可选的介质底座或电池片等对接设备（已对接），请断开对接。

小心： 要断开网络电缆的连接，请先从计算机上拔下网络电缆，再将其从网络设备上拔下。

4. 断开计算机上所有网络电缆的连接。
5. 断开计算机和计算机连接的所有设备与电源插座的连接。
6. 关闭显示屏并翻转计算机，使其上部朝下放在平整的工作表面上。

小心： 为避免损坏系统板，必须在维修计算机之前取出主电池。

7. 卸下主电池（请参阅[电池](#)）。
8. 翻转计算机使其上部朝上。
9. 打开显示屏。
10. 按电源按钮以导去系统板上的残留电量。

小心： 为避免遭受电击，应始终确保在打开显示屏之前先从电源插座中拔下计算机插头。

小心： 触摸计算机内部任何组件之前，请先触摸未上漆的金属表面（例如计算机背面的金属）以导去身上的静电。在操作过程中，请不时触摸未上漆的金属表面，以导去可能损坏内部组件的静电。

11. 从相应的插槽中卸下所有已安装的 ExpressCard 或智能卡。
12. 卸下硬盘驱动器（请参阅[硬盘驱动器](#)）。

建议使用的工具

执行本说明文件中的步骤时可能需要使用以下工具：

- 1 小型平口螺丝刀
- 1 0 号梅花槽螺丝刀
- 1 1 号梅花槽螺丝刀
- 1 小型塑料划片
- 1 快擦写 BIOS 更新程序 CD

关闭计算机电源

小心： 为避免数据丢失，请在关闭计算机之前，保存并关闭所有打开的文件，并退出所有打开的程序。

1. 关闭操作系统：

- 1 在 Windows Vista® 中：

单击**开始** ，然后单击**开始**菜单右下角的箭头（如下所示），再单击**关机**。



1 在 Windows® XP 中：

单击**开始**→**关闭计算机**→**关机**。

关闭操作系统过程结束后，计算机将关闭。

2. 确保计算机和所有连接的设备的电源均已关闭。如果关闭操作系统时，计算机和连接的设备的电源未自动关闭，请按住电源按钮大约 6 秒钟即可将它们关闭。

拆装计算机内部组件之后

完成所有装回步骤后，请确保在打开计算机前已连接好所有外部设备、插卡和电缆。

△ 小心：为避免损坏计算机，请仅使用专为此特定 Dell 计算机设计的电池。请勿使用专用于其它 Dell 计算机的电池。

1. 连接所有外部设备（例如端口复制器、电池片或介质基座）并装回所有插卡（例如 ExpressCard）。

△ 小心：要连接网络电缆，请先将电缆插入网络设备，然后将其插入计算机。

2. 将电话线或网络电缆连接到计算机。
3. 装回**电池**。
4. 将计算机和所有已连接设备连接至电源插座。
5. 打开计算机电源。

[返回目录页面](#)

[返回目录页面](#)

无线广域网 (WWAN) 卡

Dell™ Vostro™ 3500 服务手册

警告： 拆装计算机内部组件之前，请阅读计算机附带的安全信息。有关安全最佳实践的其他信息，请参阅 www.dell.com/regulatory_compliance 上的“合规性主页”。

卸下 WWAN 卡



1. 按照[拆装计算机内部组件之前](#)中的步骤进行操作。
2. 卸下**电池**。
3. 卸下**底座盖**。
4. 断开天线电缆与 WWAN 卡的连接。



5. 拧下将 WWAN 卡固定到系统板的螺钉。



6. 将 WWAN 卡从系统板上的连接器中拉开，然后将其从计算机中取出。



装回 WWAN 卡

要装回 WWAN 卡，请按相反顺序执行上述步骤。

[返回目录页面](#)